



Spolufinancováno
Evropskou unií



PROBAČNÍ A MEDIAČNÍ SLUŽBA

ANALÝZA

výkonu trestu obecně prospěšných prací (OPP) v regionu okresu Karviná

srpen 2024

zpracovala: Mgr. Jana Rychtr Zitková,
koordinátor projektu „Podpora výkonu alternativního trestu obecně prospěšných
prací“
ESF OPZ+, CZ.03.02.02/00/22_004/0002948

Obsah

1. Úvod	3
2. Demografická analýza regionu	3
2.1 Charakteristika Moravskoslezského kraje	3
2.2 Charakteristika okresu Karviná	5
2.2.1 Území	6
2.2.2 Obyvatelstvo	7
2.2.3 Obyvatelstvo podle národnosti	8
2.2.4 Zaměstnanost	10
2.2.5 Vzdělání	12
2.2.6 Kriminalita	13
3. Trest Obecně prospěšných prací	17
3.1 Statistika nápadu trestu OPP	17
4. Vykonatelnost trestu OPP v rámci ČR	19
4.1 Vykonatelnost v rámci soudního okresu Karviná	21
5. Předjednání trestu OPP na střediscích Havířov a Karviná	21
5.1 Spolupráce s OČTŘ	23
5.2 Vliv předjednání trestu na jeho vykonatelnost v číslech	24
6. Odsouzení a jejich umístitelnost	27
6.1 Statistika střediska v Havířově za rok 2020	27
6.2 Věková struktura odsouzených	28
6.3 Forma rozhodnutí	29
6.4 Povaha trestné činnosti	29
6.5 Výše trestu	31
7. Poskytovatelé OPP v okrese Karviná	31
7.1 Bariéry ve spolupráci s poskytovateli	32
7.2 Spolupráce s poskytovateli	33
8. Závěr	35
9. Seznam grafů, tabulek a obrázků	36

1. Úvod

Analýza výkonu trestu obecně prospěšných prací (dále jen AVTOPP) vznikla v rámci projektu Probační a mediační služby „Podpora výkonu alternativního trestu obecně prospěšných prací“ ve vybraných regionech České republiky. Cílem analýzy je popsat situaci v okrese Karviná, identifikovat specifika okresu a zaměřit se na silné stránky obou regionů v zajištění výkonu trestu OPP a popsat výzvy a možnosti, které jsou s uplatněním VTOPP spojeny.

2. Demografická analýza regionu

2.1 Charakteristika Moravskoslezského kraje

Regiony jsou součástí Moravskoslezského kraje. Kraj leží na severovýchodě České republiky a tvoří jednu z nejvíce okrajových částí. Na severu a východě hraničí s polskými vojvodstvími – Slezským a Opolským, na jihovýchodě s Žilinským krajem na Slovensku. V rámci krajského uspořádání Česka je lemován Olomouckým krajem a na jihu se letmo dotýká kraje Zlínského. Příhraniční charakter kraje poskytuje možnosti efektivní spolupráce ve výrobní sféře, rozvoji infrastruktury, v ochraně životního prostředí, v kulturně-vzdělávací činnosti a především v oblasti turistického ruchu. Za tímto účelem působí na území kraje v současné době 4 euroregiony – Beskydy, Praděd, Silesia a Těšínské Slezsko.

Moravskoslezský kraj je vymezen okresy – Bruntál, Frýdek-Místek, Karviná, Nový Jičín, Opava a Ostrava-město a je rozdělen na 22 správních obvodů obcí s rozšířenou působností, do kterých spadá celkem 300 obcí, z toho je 42 měst. Svou rozlohou 5 431 km² zaujímá 6,9 % území celé České republiky a řadí se tak na 6. místo mezi všemi kraji. Více než polovinu území kraje zaujímá zemědělská půda, na dalších více než 35 % se rozprostírají lesní pozemky (především v horských oblastech Jeseníků a Beskyd). Vedle přírodního bohatství se v kraji vyskytují bohaté zásoby nerostných surovin – především rozhodující domácí zásoby černého uhlí, dále ložiska zemního plynu a dalších surovin jako jsou vápenec, žula, mramor, břidlice, sádrovec, štěrkopísky, písky a cihlářské jíly.

Od počátku devadesátých let dochází k podstatnému zlepšení stavu životního prostředí vlivem poklesu průmyslové výroby, používání šetrnějších technologií a značným investicím do ekologických opatření. I přes tato uvedená zlepšení patří kraj nadále mezi nejzatíženější oblasti v České republice, neboť v minulosti byly znečištěny všechny složky životního prostředí. Dnes se jako nejzávažnější jeví kontaminace půdy a podzemních vod v důsledku průmyslové činnosti, důlní poklesy a znečištění povrchových vod a ovzduší.

Přírodní charakter a odlišný ekonomický vývoj se podílejí na rozdílech v kvalitě životního prostředí jednotlivých oblastí kraje. Nejzávažnější dopady na životní prostředí se koncentrují do střední a severovýchodní části kraje (Ostravsko, Karvinsko a Třinecko). Na druhé straně jsou součástí Moravskoslezského kraje také místa s významnými a cennými přírodními zvláštnostmi, jež jsou chráněny v rámci tří chráněných krajinných oblastí – Beskydy (rozlohou 1 205 km² vč. zlínské části největší CHKO v Česku), Jeseníky a Poodří – a dalších 167 zvláště chráněných území.

Moravskoslezský kraj je počtem 1 190 tisíc obyvatel čtvrtý nejlidnatější v České republice, se svými 300 obcemi však patří k regionům s nejmenším počtem sídel. Tomu odpovídá i hustota osídlení 219 obyvatel na km², přičemž týž údaj pro celou Českou republiku je 137 obyvatel na km². Průměrná rozloha katastru obce 18,1 km² je druhá největší v republice a je o necelých

50 % větší než katastr průměrné obce v Česku (12,6 km²). V obcích do 499 obyvatel bydlí jen necelá 2 % obyvatel, v obcích od 500 do 4 999 obyvatel zhruba 27 % obyvatel, v obcích od 5 000 do 19 999 obyvatel žije 13 % občanů kraje. Většina obyvatel kraje (cca 58 %), což je v rámci Česka výjimečné, žije ve městech nad 20 tisíc obyvatel. V krajské metropoli Ostravě žije 283,5 tisíce osob, tj. zhruba čtvrtina obyvatel kraje. Dalšími velkými městy jsou Havířov, Opava, Frýdek-Místek a Karviná.

Nízká porodnost je základním rysem současné populační situace nejen našeho regionu, ale i v rámci celé republiky, a proto dochází k pozvolnému stámutí populace. Vedle pokračujícího přirozeného úbytku obyvatel dochází navíc v Moravskoslezském kraji, na rozdíl od zbytku republiky, od roku 1993 k poklesu obyvatelstva migrací. Počet obyvatel MSK se během roku 2022 zvýšil a k 31. prosinci 2022 zde žilo celkem 1 189 674 trvale bydlících obyvatel, což je o 11 685 (+1,0 %) více než o rok dříve. Tento nárůst byl tentokrát způsoben především zahraniční migrací, hlavně občanů Ukrajiny. V souvislosti s tím stoupl počet mladých lidí do 14 let i počet obyvatel v produktivním věku. 182 383 obyvatel věkové kategorie do 14 let představovalo navýšení o 1 765 (+1,0 %) osob. Z dlouhodobého hlediska je i přesto vážným celospolečenským problémem úbytek mladých lidí do 14 let věku. Od roku 2001 se jejich počet v MSK snížil o 29 002, tj. o 13,7 %. Jejich podílové zastoupení na celé populaci v MSK od roku 2001 pokleslo z 16,8 % na 15,3 %. Nízký absolutní počet i podíl mladých lidí na celkovém stavu obyvatel se promítá do stoupajícího průměrného věku obyvatel MSK, který nyní činí 43,5 roku.

Tabulka 1 Vývoj počtu obyvatel trvale bydlících v Moravskoslezském kraji

	Stav k 31.12.2021		Stav k 31.12.2022		Stav k 31.12.2023	
	celkem	z toho ženy	celkem	z toho ženy	celkem	z toho ženy
<i>Celkový počet obyvatel</i>	1 177 989	599 268	1 189 674	606 980	1 189 204	606 797
<i>Obyvatelé 0 – 14 let</i>	180 618	88 027	182 383	88 762	179 058	87 117
<i>Obyvatelé v produktivním věku (15-64 let)</i>	751 965	366 216	758 072	371 016	757 202	370 533
<i>Průměrný věk obyvatel</i>	43,3	44,9	43,3	44,9	43,5	44,9

Větší část Moravskoslezského kraje se již za dob Rakouska-Uherska stala jednou z nejdůležitějších průmyslových oblastí. Jádrem je ostravsko-karvinská průmyslová a těžební pánev, jejíž industrializace byla úzce spojena s využíváním místního nerostného bohatství, zejména kvalitního koksovateľného černého uhlí a s navazujícím rozvojem těžkého průmyslu a hutnictví. Kraj je tak celostátním centrem hutní výroby, současně je zde soustředěna i těžba celé produkce černého uhlí ČR, i když dochází k poklesu vytěženého množství. Vedle těchto tradičních odvětví se v kraji dále prosazuje výroba a rozvod elektřiny, plynu a vody, výroba dopravních prostředků a chemický a farmaceutický průmysl.

I přes současný útlum těžkého průmyslu a dobývání nerostných surovin pracuje podle Výběrového šetření pracovních sil v průmyslových odvětvích třetina z celkového počtu 560,2 tisíce osob zaměstnaných v národním hospodářství, dalších 11 % v obchodu a opravách zboží. Průměrná hrubá měsíční mzda v Moravskoslezském kraji (pracovištní

metoda, předběžné údaje) byla v roce 2022 o cca 3 700 Kč nižší než republikový průměr, přičemž byla ve srovnání s ostatními kraji šestá nejnižší. Činila na zaměstnance (přepočtené počty) 36 607 Kč. Rozložení mezd mezi odvětvími je obdobné jako v ostatních krajích Česka. Nejvyšší mzdy jsou v sektorech informační a komunikační činnosti, výroba a rozvod elektřiny, plynu, tepla a klimatizovaného vzduchu, těžba a dobývání a peněžnictví a pojišťovnictví, zatímco nejnižší mzdy jsou v odvětví ubytování, stravování a pohostinství.

Od 19. století kraj patřil, a také v současnosti patří, mezi nejdůležitější průmyslové regiony střední Evropy. Jeho zaměření hospodářské činnosti – odvětvová struktura – však dnes přináší nemalé problémy související s restrukturalizací tohoto regionu, s řešením sociálních problémů zejména spojených s vyšší nezaměstnaností. Relativně dobře jsou na tom okresy Opava, Frýdek-Místek a Nový Jičín, vysoký podíl nezaměstnaných osob naopak vykazují okresy Karviná, Bruntál a Ostrava-město, které zauímají jedny z posledních míst mezi všemi okresy v Česku.

Obrázek 1 Administrativní členění Moravskoslezského kraje



Zdroj: [Interaktivní učebnice Moravskoslezského kraje \(theses.cz\)](https://theses.cz)

2.2 Charakteristika okresu Karviná

Okres Karviná je situován v severovýchodní části Moravskoslezského kraje. Zaujímá rozlohu 356 km², což jej činí čtvrtým nejmenším okresem v republice a za okresem Ostrava-město druhým nejmenším v kraji. Severně a východně hraničí s Polskou republikou, když státní

hranice je více než z poloviny tvořena vodními toky. Ve třech úsecích v délce 26,5 km řekou Olší, jejím pravým přítokem – Petrůvkou – v délce 7 km a řeka Odra tvoří hranici v délce 9 km. Okres se skládá z celkem 17 obcí, z nichž 7 má statut města. Počtem obyvatel největší jsou statutární města Havířov (70,2 tisíce) a Karviná (necelých 50,2 tisíce). Od 1. 1. 2000 je okres součástí Moravskoslezského kraje. Pět velkých měst okresu (Bohumín, Český Těšín, Havířov, Karviná a Orlová) se od 1. 1. 2003 stalo středisky správních obvodů obcí s rozšířenou působností a s pověřeným obecním úřadem. Počtem obyvatel přes 242 tisíc je druhým nejlidnatějším okresem v rámci kraje a třetím v České republice.

2.2.1 Území

Povrch území je plochý, mírně zvlněný, bez nápadných hor a terénních hran. Nejvyšší bod okresu je kopec Šachta v Českém Těšíně – Mistřovicích (423 m n. m.) a nejnižší 195 m n. m. (i v rámci Moravskoslezského kraje) se nachází severně od Bohumína v místě soutoku Odry s Olší. Reliéf okresu je tvořen ze dvou odlišných součástí dělených přibližně tratí Havířov – Chotěbuz. Větší severní část náleží k Ostravské pánvi. Je mírně zvlněná s mnoha vodními plochami, poddolovaným a místy silně narušeným terénem. Menší území jižně od této trati tvoří Těšínská pahorkatina a má charakterem blíže k Beskydám. Je nad mořem výše, výškově členitější a je méně narušena lidskou činností. Pod pokryvkou třetihorních a čtvrtohorních usazenin jsou uloženy karbonské uhlonosné sedimenty v Ostravské pánvi. Hlavní tektonickou poruchu Ostravské pánve tvoří orlovská vrása. Ta je v podstatě předělem mezi dvěma geologickými útvary – Karpatskou soustavou a Českým masivem.

Vodní soustava okresu náleží k Baltskému úmoří, k povodí Odry. Stojatých i tekoucích vod je v okrese nad úroveň celostátního průměru. Okres nemá na svém území žádný významný pramen povrchové vody a je tedy „průtočný“. Největším vodním tokem je řeka Odra tvořící v délce 12 km okresní hranici, z toho 9 km státní. Nejdelším tokem je však řeka Olše (Olza) pramenící v Polsku. Dalšími význačnějšími toky jsou řeka Stonávka, jež napájí Těrlickou přehradu a vlévá se do Olše, a také řeka Lučina. Ta protéká údolní nádrží Žermanice a vtéká do Ostravice. Ostatní vodní toky v délce několika kilometrů jsou většinou přítoky Stonávky a Lučiny. Specifikou Karvinska je množství důlních slaných vod, vyvěrajících téměř ve všech dolech v okrese. K léčebným účelům se využívá v Lázních Darkov a v Rehabilitačním ústavu Karviná minerální darkovská voda, která patří k nejsilnějším jodobromovým solankám vyšší vydatnosti v Evropě.

Klimatické podmínky okresu náleží do mírného pásma a jsou mírně kontinentální. Většinou plochý terén nevyvolává zásadní podnební zvláštnosti, jako např. dešťové stíny nebo tepelné inverze. Charakteristická je otevřenost terénu západním a severním větrům. Z celkové rozlohy okresu připadá zhruba polovina na zemědělskou půdu, necelých 15 % na lesní pozemky a přes 6 % na vodní plochy. Půdní kategorie jsou zastoupeny půdami hnědozemními, středně těžkými i středně hlubokými.

Obrázek 2 Mapa okresu Karviná



Zdroj: www.mapy.cz

Okres Karviná je značně ovlivněn dlouholetou historickou evolucí. Nález ložisek černého uhlí v Karviné v 2. polovině 18. století přinesl zásadní obrat v hospodářském rozvoji celého regionu. Těžba uhlí se následně rozvíjela výstavbou nových hlubinných dolů a návazně se rozvíjel průmysl koksárenský, hutní, chemický a nutná dopravní infrastruktura. Těžký průmysl ovlivnil v polovině 20. století vývoj celého okresu. Byly vynaloženy obrovské investice na otevírání a stavby nových dolů, což vyvolalo v 60. a 70. letech poptávku po nových pracovních silách s perspektivou získání bytu. Návazně byla upřednostňována nejen výstavba bytů, dopravní infrastruktury, ale i objektů školství, zdravotnictví a kultury. V osmdesátých letech nastala stagnace a pokles těžby černého uhlí. Počátkem 90. let došlo k výraznému útlumu těžkého průmyslu vlivem změny národohospodářské koncepce. Některé důlní provozy byly uzavřeny.

Uvolňované pracovní síly v polovině devadesátých let přešly zčásti do drobného podnikání, služeb, drobné řemeslné výroby apod. a část přešla do starobního důchodu. Po uzavření některých důlních provozů se začaly budovat ve větším rozsahu nové průmyslové zóny.

2.2.2 Obyvatelstvo

V karvinském regionu dochází k neustálému vylidňování obzvláště vzdělanějšího obyvatelstva, které se stěhuje do jiných regionů za lepšími pracovními a životními podmínkami. Vývoj počtu obyvatelstva žijících trvale v okrese Karviná znázorňuje detailněji tabulka č. 2.

Můžeme spatřit, že ve sledovaném období docházelo, každým rokem k celkovému úbytku obyvatel, zatímco průměrný věk stále rostl. Z hlediska počtu věkových skupin v okrese Karviná ubývá obyvatel střední generace a narůstá počet osob ve starším věku nad 65 let. Jednou z hlavních příčin je přetrvávající nedostatek dobře placených pracovních příležitostí, hlavně pro vysokoškolsky vzdělané osoby a stav životního prostředí, poznamenaný těžkým průmyslem, zapříčiněný znečištěným ovzduším. Dalším možným důvodem jsou rostoucí sociální problémy doprovázené zvýšenou kriminalitou. Nelze přehlédnout stále stoupající průměrný věk obyvatel

Karvinska, který v roce 2023 vzrostl na 44,2 roků a podobná vývojová tendence se dá očekávat i v následujících letech.

Tabulka 2 Vývoj počtu obyvatel trvale žijících v okrese Karviná

	Stav k 31.12.2021		Stav k 31.12.2022		Stav k 31.12.2023	
	celkem	z toho ženy	celkem	z toho ženy	celkem	z toho ženy
Celkový počet obyvatel	240319	122333	242166	123725	240831	123072
Obyvatelé 0 – 14 let	34 606	-	35 356	-	34 438	-
Obyvatelé v produktivním věku	154525	-	155228	-	153891	-
Průměrný věk obyvatel	44,0	45,6	42,2	45,6	44,2	45,9

Zdroj: Webový portál ČSÚ. Český statistický úřad [online] [vid. 14.6.2024].

Dle údajů statistického úřadu, které byly získány při posledním sčítání lidu, jsou v karvinském regionu nejvíce zastoupenou skupinou svobodní lidé, tvoří 40,5 % všech obyvatel. Následuje skupina ženatých a vdaných, která tvoří 37,5 %, ovdovělí tvoří 8,3 % a v registrovaném partnerství žije 75 lidí, což je 0,03 %.

Tabulka 3 Obyvatelstvo podle pohlaví a rodinného stavu

	Celkem	muži	ženy
Obyvatelstvo celkem	235 579	115 198	120 381
svobodní, svobodné	95 459	53 137	42 322
ženatí, vdané	88 275	44 131	44 144
z toho rodinný stav			
rozvedení, rozvedené	31 462	14 108	17 354
ovdovělí, ovdovělé	19 484	3 280	16 204
registrované partnerství trvajících	75	33	42
nezjištěno	800	499	301

Zdroj: Webový portál ČSÚ. Český statistický úřad [online] [vid. 14.6.2024].

2.2.3 Obyvatelstvo podle národnosti

Národnostní složení obyvatel znázorňuje tabulka č. 5, dle údajů z posledního sčítání lidu se nejvíce obyvatel hlásí k české národnosti 60 %, druhou nejpočetnější skupinou jsou obyvatelé národnosti polské 4,7 %, dále slovenské 3 %, moravské 2,6 % a slezské 2,3 %.

Tabulka 4 Obyvatelstvo podle národnosti

	<i>Celkem</i>	<i>muži</i>	<i>ženy</i>
<i>Obyvatelstvo celkem</i>	235 579	115 198	120 381
česká	143 058	67 740	75 318
moravská	6 147	3 297	2 850
slezská	5 412	3 218	2 194
slovenská	7 367	3 747	3 620
<i>z toho národnost (osoby, které uvedly dvě národnosti, jsou započteny v obou národnostech)</i>			
polská	11 035	4 966	6 069
německá	273	172	101
romská	907	459	448
ruská	106	34	72
ukrajinská	243	132	111
vietnamská	311	174	137
neuveдена	72 025	36 965	35 060

Zdroj: Webový portál ČSÚ. Český statistický úřad [online] [vid. 14.6.2024].

V Moravskoslezském kraji žilo k 31.12.2022 celkem 56 258 cizinců. V tabulce č. 6 je znázorněno složení cizinců žijících v jednotlivých okresech Moravskoslezského kraje. V okrese Karviná žije druhý nejvyšší počet cizinců z celého kraje.

Tabulka 5 Cizinci v MSK kraji dle okresů k 31.12.2022

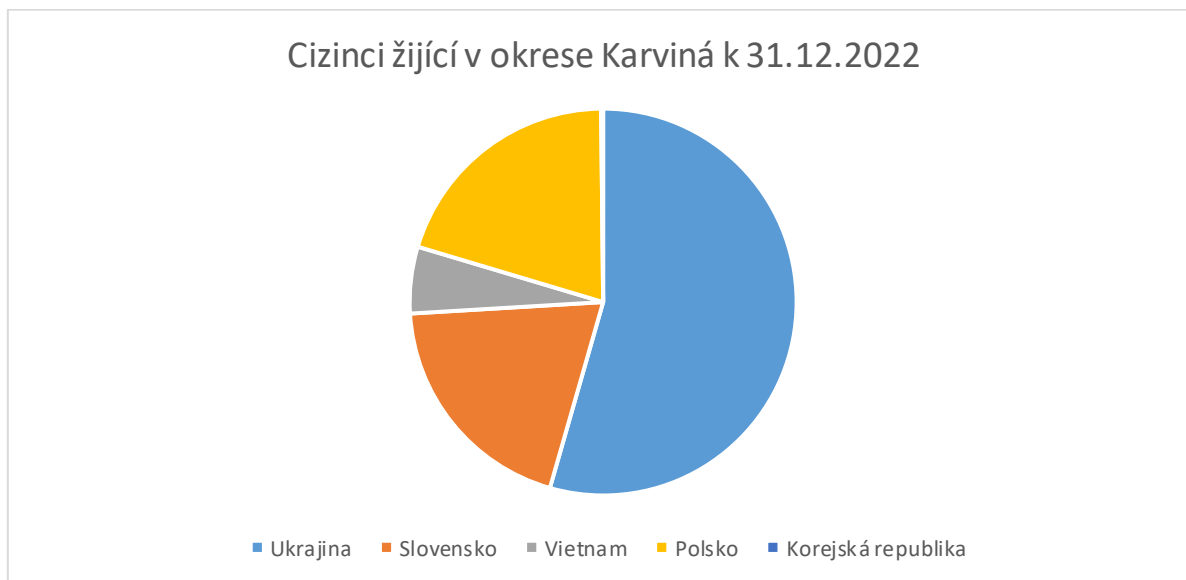
<i>Území</i>	<i>cizinci</i>	<i>Ukrajina</i>	<i>Slovensko</i>	<i>Vietnam</i>	<i>Polsko</i>	<i>Korejská republika</i>
<i>Moravskoslezský kraj</i>	56 258	29 921	8 926	4 660	3 907	907
<i>Bruntál</i>	2 658	1 655	402	148	149	-
<i>Frýdek-Místek</i>	10 052	6 338	1 643	310	730	182
<i>Karviná</i>	10 592	5 230	1 884	535	1 942	16
<i>Nový Jičín</i>	6 592	4 232	882	366	173	13
<i>Opava</i>	4 716	2 930	610	309	254	-
<i>Ostrava -město</i>	21 681	9 536	3 505	2 992	659	696

Zdroj: Webový portál ČSÚ. Český statistický úřad [online] [vid. 14.6.2024].

V okrese Karviná žije přes 10 000 cizinců, což tvoří 4,37 % všech obyvatel okresu. Největší zastoupení mají Ukrajinci, což souvisí s přílivem uprchlíků po rozpoutání válečného konfliktu na Ukrajině. Následují cizinci polské státní příslušnosti, což je důsledek příhraniční oblasti, společné historie části území karvinského okresu, dále Slováci, Vietnamci a příslušníci Korejské republiky (působení korejských automobilových společností v regionu).

V níže uvedeném grafu můžeme vidět rozložení obyvatel cizí národnosti. Je patrné, že nejvíc cizinců je z Ukrajiny, poté Slovenska, Polska a Vietnamu.

Graf 1 Cizinci žijící v okrese Karviná k 31.12.2022



2.2.4 Zaměstnanost

V České republice patří okres Karviná dlouhodobě mezi okresy s nejvyšší nezaměstnaností. Ke dni 31. 12. 2020 bylo v okrese Karviná evidováno celkem 13 477 uchazečů o zaměstnání, podíl nezaměstnaných osob byl 8,12 %. V roce 2021 se podíl nezaměstnaných osob zvýšil na 8,47% počet evidovaných uchazečů o zaměstnání vzrostl na 13 852 osob. V roce 2022 podíl nezaměstnaných osob mírně klesl na 8,34 %, klesl i počet evidovaných uchazečů o zaměstnání na 13 673 osob. V roce 2023 došlo k dalšímu poklesu míry nezaměstnanosti, a to na 8,16%, evidováno bylo 13 500 uchazečů o zaměstnání.

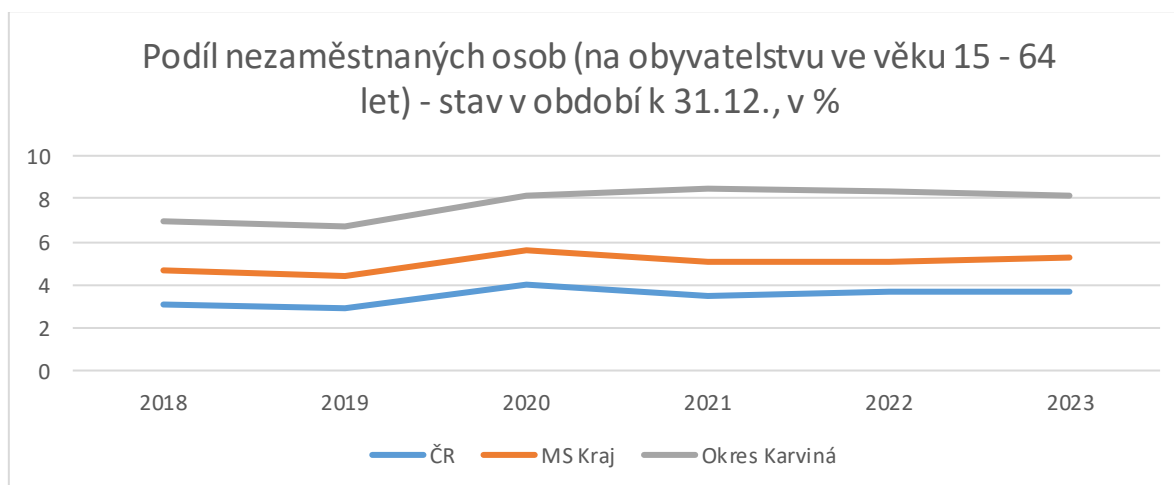
Tabulka 6 Evidování uchazeči o zaměstnání k 31. 12. sledovaného období v okrese Karviná

	2020	2021	2022	2023
Počet uchazečů o zaměstnání	13 477	13 852	13 673	13 500
Dosažitelní (ve věku 15 – 64 let)	12 894	13 091	12 799	12 661
Podíl nezaměstnaných osob (na obyvatele ve věku 15 – 64 let)	8,12 %	8,47 %	8,34 %	8,16 %
Počet pracovních míst v evidenci ÚP	1 611	1368	1205	1 358
Počet uchazečů na 1 prac. místo	8,4	10,1	11,3	9,9

Zdroj: Webový portál MPSV. Ministerstvo práce a sociálních věcí. Úřad Práce ČR [online] [vid. 17.6. 2024]

Od roku 2018 do roku 2019 docházelo k postupnému snižování nezaměstnanosti, příznivý trend ale změnila pandemie koronaviru. Od března 2020 s nástupem nemoci COVID-19 začaly podíly narůstat.

Graf 2 Podíl nezaměstnaných osob



Významnou roli v oblasti nezaměstnanosti má vzdělání uchazečů o zaměstnání. Okres Karviná je oblast s nižší vzdělanostní strukturou obyvatelstva. Největší počet představují uchazeči o zaměstnání se středním odborným vzděláním. Následují osoby se základním nebo nedokončeným základním vzděláním. Pro nové investory je vzdělanostní struktura osob zásadním faktorem, podle kterého zvažují a přizpůsobují svůj vstup na pracovní trh v dané oblasti. S nízkým vzděláním a malými výdělky, se špatnými pracovními podmínkami, nejistotou zaměstnání a malými příležitostmi pro kvalifikační růst se nabízí především nabídka pracovních míst na sekundárním trhu. Na tyto práce mají výrazný vliv i vnější faktory, např. cyklické či strukturální změny nebo aktuální stav na pracovním trhu.

Tabulka 7 Problematika nízké vzdělanosti

Okres mikroregion	Celkový počet obyvatel	Obyv. 15-64 let	PNO k 31.12 . 2023 v %	Důvody problémové situace
Karvinsko (Karviná)	61 263	39 265	9,5	Mikroregion Karvinsko se v rámci okresu Karviná vyznačuje nejvyšším podílem nezaměstnaných osob. Zařazení UoZ na trh práce komplikuje problémová struktura UoZ spočívající v nízkém vzdělání, cca 42 % UoZ má základní vzdělání nebo jsou bez vzdělání, asi 42 % UoZ je ve věku 50+ a cca 48 % UoZ je v evidenci déle než rok. Je zde vysoký podíl UoZ s nekulturním zaměstnáním (9,9 %) a vysoký podíl (16,4 %) rentistů. I když podílem nezaměstnanosti převyšuje Karvinsko oblast Havířovska, počtem uchazečů se řadí až na 2. místo.

Orlovsko (Karviná)	36 534	23 939	9,3	Problémem Orlovska je nedostatečná zaměstnanost, proto značná část obyvatelstva vyjíždí za prací v rámci okresu nebo do okolních okresů, případně končí v nezaměstnanosti. Mikroregion Orlovsko má nejhorší strukturu UoZ v okrese. Téměř 55 % představují dlouhodobě nezaměstnaní UoZ (evidence delší než 1 rok), cca 40 % UoZ je se základním vzděláním, kolem 43 % jsou UoZ ve věku 50+ a je zde největší podíl osob s exekucemi (asi 32,3 %), s nekolidujícím zaměstnáním (10 %) a rentistů (cca 17,7 %).
Haviřovsko (Karviná)	85 861	54 457	8,4	Mikroregion má s ohledem na vysoký počet obyvatelstva nedostatečnou vlastní zaměstnanost a stejně jako u orlovských občanů musí obyvatelé vyjíždět za prací v rámci okresu nebo do okolních okresů, případně končí v nezaměstnanosti. Tento mikroregion se potýká s největším podílem UoZ ve věku 50 a více let (cca 45 %) a nejvyšším podílem UoZ s péčí o dítě do 15 let (cca 20 %).

Zdroj: Webový portál ČSÚ. Český statistický úřad [online] [vid. 14.6.2024].

2.2.5 Vzdělání

Vzdělanostní struktura obyvatelstva karvinského regionu znázorňuje tabulka č. 4, je zde patrné, že nejvíce je zastoupeno obyvatelstvo se středoškolským vzděláním, ale bez maturitní zkoušky, které tvoří 35 %, úplné středoškolské vzdělání s maturitou má 28 % obyvatel, následuje skupina osob se základním nebo žádným vzděláním 15,8 %. Vysokoškolsky vzdělaní lidé tvoří 12 %. Z výsledků je patrné, že obyvatelé v regionu jsou zaměstnatelní s ohledem na vzdělání především v dělnických profesích.

Tabulka 8 Obyvatelstvo podle nejvyššího vzdělání

	Celkem	Muži	Ženy
Obyvatelstvo ve věku 15 a více let	201 042	97 555	103 487
bez vzdělání	1 809	795	1 014
základní včetně neukončeného střední vč. vyučení (bez maturity)	30 142	11 280	18 862
úplné střední (s maturitou)	70 936	39 386	31 550
v tom nejvyšší dosažené vzdělání	57 607	26 260	31 347
vyšší odborné vzdělání, konzervatoř	1 907	560	1 347
vysokoškolské	24 807	11 234	13 573
nezjištěno	13 834	8 040	5 794

Zdroj: Webový portál ČSÚ. Český statistický úřad [online] [vid. 14.6.2024].

2.2.6 Kriminalita

V letech 2015 až 2022 došlo na území České republiky ke snižování kriminality. Tento trend je patrný i na území Moravskoslezského kraje.

Tabulka 9 Počet trestných činů v letech 2015 až 2022

Území	2015	2016	2017	2018	2019	2020	2021	2022
ČR, celkem	247 628	218 162	202 303	192 405	199 221	165 525	153 233	181 991
Hl. m. Praha	64 095	56 432	50 726	47 601	49 863	38 059	35 136	40 704
Středočeský kraj	25 442	22 124	20 424	19 210	20 428	18 091	17 625	19 775
Jihočeský kraj	12 595	10 816	9 662	8 861	9 229	7 947	7 484	8 916
Plzeňský kraj	10 512	9 679	9 727	9 923	10 324	8 996	8 224	10 207
Karlovarský kraj	5 737	4 984	5 084	5 034	5 735	4 422	3 754	4 939
Ústecký kraj	21 061	18 377	17 531	16 560	17 099	14 872	14 333	16 365
Liberecký kraj	11 154	9 186	8 672	9 065	8 572	7 290	6 586	8 399
Královéhradecký kraj	8 575	7 288	7 230	6 723	7 132	5 794	5 268	6 659
Pardubický kraj	6 812	5 933	5 808	5 558	5 636	4 778	4 420	5 230
Kraj Vysočina	6 880	5 986	5 459	5 312	5 538	4 835	4 374	5 240
Jihomoravský kraj	23 828	21 599	20 086	19 562	19 757	16 985	15 544	18 579
Olomoucký kraj	12 609	11 600	10 246	9 332	9 838	8 369	7 802	9 114
Zlínský kraj	7 964	7 398	6 867	6 199	6 185	5 452	4 818	5 980
Moravskoslezský kraj	30 364	26 528	24 781	23 465	23 885	19 635	17 865	21 884

Zdroj: Webový portál ČSÚ a Policejní prezidium ČR

V tabulce č. 10 lze sledovat počet trestných činů na 1 000 obyvatel v jednotlivých krajích. Moravskoslezský kraj je nad celorepublikovým průměrem. V porovnání s ostatními kraji je na 5. místě.

Tabulka 10 Počet trestných činů v letech 2015 až 2022 v přepočtu na 100 000 obyvatel

Území	2015	2016	2017	2018	2019	2020	2021	2022
ČR, celkem	2 346	2 062	1 907	1 807	1 863	1 547	1 457	1 681
Hl. m. Praha	5 057	4 407	3 919	3 638	3 765	2 851	2 755	2 999
Středočeský kraj	1 917	1 652,30	1 510	1 403	1 475	1 294	1 271	1 374
Jihočeský kraj	1 975	1 693	1 509	1 380	1 433	1 235	1 175	1 367
Plzeňský kraj	1 823	1 673	1 675	1 697	1 750	1 522	1 421	1 686

Karlovarský kraj	1 926	1 680	1 719	1 707	1 946	1 508	1 326	1 682
Ústecký kraj	2 560	2 237	2 135	2 018	2 083	1 820	1 794	2 015
Liberecký kraj	2 537	2 085	1 965	2 049	1 932	1 648	1 505	1 870
Královéhradecký kraj	1 555	1 323	1 312	1 220	1 293	1 052	971	1 199
Pardubický kraj	1 320	1 147	1 121	1 068	1 078	914	859	989
Kraj Vysočina	1 350	1 176	1 073	1 043	1 086	950	868	1 018
Jihomoravský kraj	2 028	1 832	1 698	1 647	1 658	1 421	1 312	1 526
Olomoucký kraj	1 987	1 830	1 618	1 475	1 557	1 327	1 253	1 443
Zlínský kraj	1 362	1 267	1 178	1 063	1 062	939,80	842	1 030
Moravskoslezský kraj	2 503	2 193	2 055	1 950	1 990	1 646	1 517	1 840

Zdroj: Webový portál ČSÚ a Policejní prezidium ČR

V průběhu roku 2021 byl Policií České republiky registrován na území Moravskoslezského kraje historicky nejnižší počet 17 865 **trestných činů**, což představovalo 11,7 % všech registrovaných skutků na území Česka. Větší podíl na celkové kriminalitě vykázala pouze Praha (22,9 %), naopak nejmenší podíl na republikové kriminalitě zaznamenali v Karlovarském kraji (2,4 %). Meziročně poklesl počet registrovaných trestných činů ve všech krajích Česka, v Moravskoslezském kraji to bylo o 9,0 %, tj. o 1 770 trestných činů. Na republikové úrovni činil meziroční pokles registrovaných trestných činů 7,4 %. Takto výrazné snížení kriminality bylo s vysokou mírou pravděpodobnosti ovlivněno vyhlášenými nouzovými stavy na území Česka v souvislosti s pandemií nemoci covid-19. Z 9 808 objasněných skutků v roce 2021 v Moravskoslezském kraji jich bylo 5 705 (tedy 58,2 %) spácháno osobami opakovaně trestanými. Přes 14 % skutků bylo spácháno „pod vlivem“, z toho dvě třetiny pod vlivem alkoholu.

Tabulka 11 Kriminalita: registrované trestné činy podle okresů v roce 2021

	Celkem	Index 2021/2020	Obecná kriminalita	Z toho			Hospo- dářská kriminalita	Objasněné trestné činy
				Násilné činy	Krádeže vloupáním	Krádeže prosté		
Moravskoslezský kraj	17 865	91,0	14 079	1 609	3 686	3 497	1 118	9 808
Bruntál	1 221	94,1	800	148	114	112	88	856
Frydek-Místek	2 076	83,0	1 513	183	336	329	165	1 095
Karviná	3 794	85,7	3 051	380	1 006	726	227	2 079
Nový Jičín	1 690	93,1	1 228	170	274	210	146	1 053
Opava	1 613	86,4	1 124	184	196	252	162	1 079
Ostrava-Město ¹	7 471	96,7	6 363	544	1 760	1 868	330	3 646

Zdroj: Webový portál ČSÚ a Policejní prezidium ČR

V průběhu roku 2022 řešila Policie České republiky na území Moravskoslezského kraje 21 884 **trestných činů**, což představovalo 12,0 % všech registrovaných skutků na území Česka. Větší podíl na celkové kriminalitě vykazala pouze Praha (22,4 %), naopak nejmenší podíl na republikové kriminalitě zaznamenali v Karlovarském kraji (2,7 %). Meziročně vzrostl počet registrovaných trestných činů ve všech krajích Česka, v Moravskoslezském kraji to bylo o 22,5 %, tj. o 4 019 trestných činů. Na republikové úrovni činil meziroční nárůst registrovaných trestných činů 18,8 %. Takto výrazné zvýšení kriminality bylo s vysokou mírou pravděpodobnosti ovlivněno ukončením opatření přijatých v souvislosti s pandemií nemoci covid-19. Více než čtvrtina (18 026 trestných činů) z celkového počtu trestných činů spáchaných v kraji připadlo na obecnou kriminalitu, která se v porovnání s rokem 2021 zvýšila o 28,0 %. Jako hospodářská kriminalita bylo klasifikováno 5,6 % trestných činů (1 219 skutků), v tomto případě se počty meziročně zvýšily o 9,0 %. Z početního hlediska jednotlivých trestných činů byly nejrozšířenějšími krádeže vzloupáním do ostatních objektů (2 028 činů), dále krádeže prosté v obchodech (1 782 činů) a maření výkonu úředního rozhodnutí (1 701 činů). Z 11 390 objasněných skutků v roce 2022 v Moravskoslezském kraji jich bylo 7 020 (tedy 61,6 %) spácháno osobami opakovaně trestanými. Necelých 13 % skutků bylo spácháno „pod vlivem“, z toho téměř tři čtvrtiny pod vlivem alkoholu.

Tabulka 12 kriminalita podle okresů v roce 2022

Kraj, okresy	Registrované trestné činy							Objasněné trestné činy
	Celkem	Index 2022/2021	Obecná kriminalita	Z toho			Hospodářská kriminalita	
				Násilné činy	Krádeže vzloupáním	Krádeže prosté		
Moravskoslezský kraj	21 884	122,5	18 026	1 751	4 475	4 775	1 219	11 390
Bruntál	1 483	121,5	1 061	150	176	180	114	925
Frýdek-Místek	2 659	128,1	2 074	211	478	464	166	1 349
Karviná	4 456	117,4	3 706	392	1 280	926	265	2 276
Nový Jičín	2 018	119,4	1 555	164	249	306	147	1 270
Opava	1 972	122,3	1 465	170	253	350	158	1 149
Ostrava-Město ¹	9 296	124,4	8 165	664	2 039	2 549	369	4 421

¹ Zahmuty jsou trestné činy spáchané na železnici, zdroj ČSÚ a Policejní prezidium ČR

V průběhu roku 2023 řešila Policie České republiky na území Moravskoslezského kraje 21 564 trestných činů, což představovalo 11,9 % všech registrovaných skutků na území Česka. Krajské ředitelství policie Moravskoslezského kraje bylo v celorepublikovém srovnání druhé nejzatíženější z pohledu nápadu trestné činnosti. Větší podíl na celkové kriminalitě vykazala pouze Praha (22,6 %), naopak nejmenší podíl na republikové kriminalitě zaznamenali v Pardubickém kraji (2,7 %). Meziročně vzrostl počet registrovaných trestných činů v osmi krajích Česka, nejvíce to bylo na Vysočině o 7,0 %. Moravskoslezský kraj patřil mezi kraje, v nichž došlo k poklesu kriminality, a to o 1,5 % (o 320 trestných činů). Na

republikové úrovni činil meziroční úbytek registrovaných trestných činů 0,3 %. Z 11 704 objasněných skutků v roce 2023 v Moravskoslezském kraji jich bylo 7 162 (tedy 61,2 %) spácháno osobami opakovaně trestanými. „Pod vlivem“ bylo spácháno 12,1 % skutků, z toho více než tři čtvrtiny pod vlivem alkoholu.

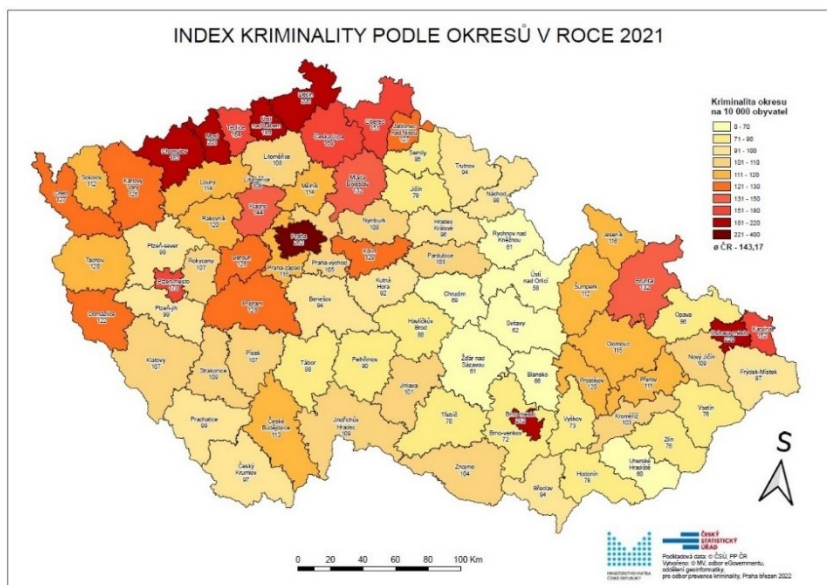
Tabulka 13 kriminalita podle okresů v roce 2023

Kraj, okresy	Registrované trestné činy							Objasněné trestné činy
	Celkem	Index 2023/2022	Obecná kriminalita	Z toho			Hospodářská kriminalita	
				Násilné činy	Krádeže v lupáním	Krádeže prosté		
Moravskoslezský kraj	21 564	98,5	17 864	1 700	4 167	4 699	1 236	11 704
Bruntál	1 398	94,3	998	139	151	160	124	855
Frýdek-Místek	2 775	103,6	2 172	224	467	447	158	1 539
Karviná	4 237	95,1	3 593	338	1 079	1 008	219	2 468
Nový Jičín	2 003	99,3	1 553	149	241	287	161	1 285
Opava	2 183	110,7	1 583	161	291	306	258	1 263
Ostrava-Město ¹	8 988	96,7	7 965	689	1 938	2 491	316	4 294

¹ Zahmuty jsou trestné činy spáchané na železnici, zdroj ČSÚ a Policejní prezidium ČR

Na níže uvedeném obrázku č. 3, který byl zpracován Ministerstvem vnitra ve spolupráci s Českým statistickým úřadem, lze sledovat index kriminality jednotlivých okresů v rámci České republiky. Okres Karviná má index kriminality spočítán na 152. Průměr České republiky je 143,17. Lze tedy konstatovat že v rámci republiky je index kriminality v okrese Karviná nadprůměrný.

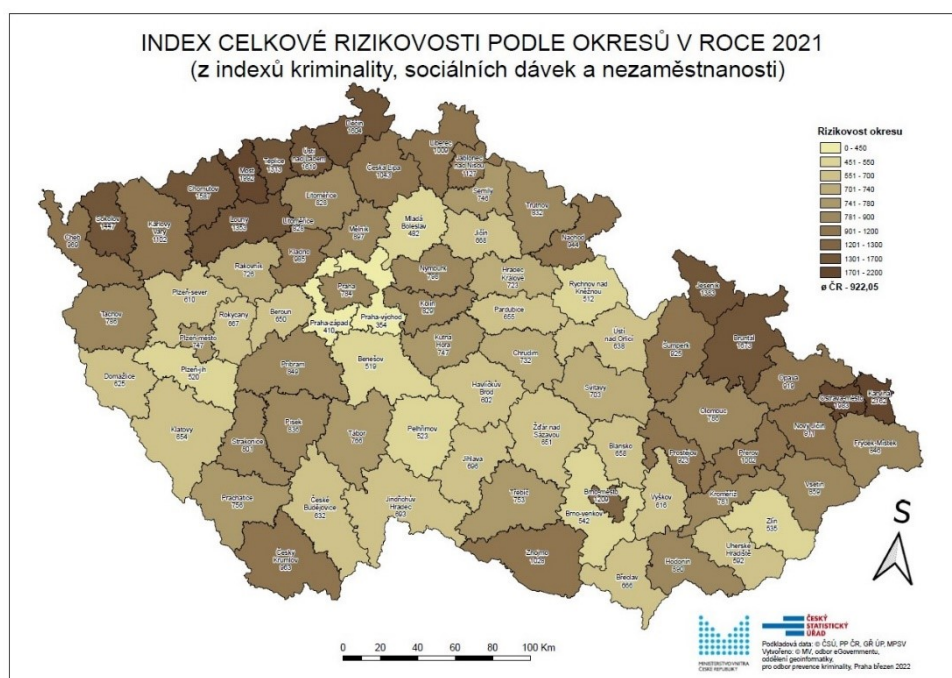
Obrázek 3 Index kriminality podle okresů



Zdroj: Policejní prezidium ČR

Na obrázku č. 4 je znázorněna mapa ČR s indexem celkové rizikovosti podle okresů za rok 2021. Rizikovost okresů je hodnocena nejen podle kriminality, ale je zde brán ohled i na nezaměstnanost a množství vyplacených sociálních dávek. Z uvedené mapy je patrné, že okres Karviná je hodnocen jako nejrizikovější v rámci celé republiky. Průměrný index rizikovosti v republice je 922,05, okres Karviná má tento index vyhodnocen na 2 162.

Obrázek 4 Index celkové rizikovosti podle okresů v roce 2021



3. Trest Obecně prospěšných prací

Obecně prospěšné práce jsou alternativním trestem, který spočívá v povinnosti odsouzeného provést ve stanoveném rozsahu (50-300 hodin u dospělých a 50-150 hodin u mladistvých) práce k obecně prospěšným účelům ve prospěch poskytovatele. Poskytovatelem obecně prospěšných prací může být stát, kraj, obec nebo právnická osoba, která se zabývá vzděláním a vědou, kulturou, školstvím, ochranou zdraví, požární ochranou, ochranou životního prostředí, podporou a ochranou mládeže, ochranou zvířat, humanitární, sociální, charitativní, náboženskou, tělovýchovnou a sportovní činností, a která tuto činnost vykonává k veřejně prospěšnému účelu. Práce nesmí sloužit výdělečným účelům odsouzeného.

3.1 Statistika nápadu trestu OPP

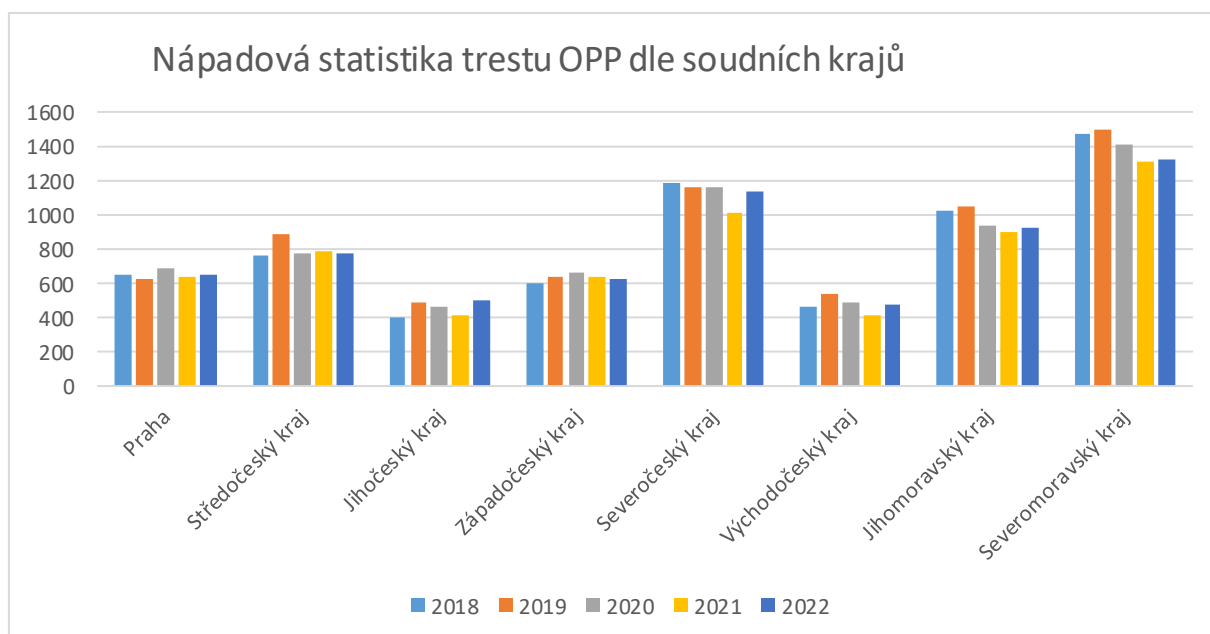
Ročně je v České republice uloženo soudy průměrně 6 000 trestů obecně prospěšných prací. Na níže uvedené tabulce můžeme sledovat vývoj počtu uložených trestů od roku 2018 do roku 2022. V tabulce je patrné snížení počtu uložených trestů v roce 2021, které je důsledkem celkového poklesu kriminality v období kovidových opatření.

Tabulka 14 Počet trestů obecně prospěšných prací uložených v letech 2018 až 2022 v ČR

Rok	2018	2019	2020	2021	2022
Počet trestů OPP v ČR	6199	6532	6230	5673	6017

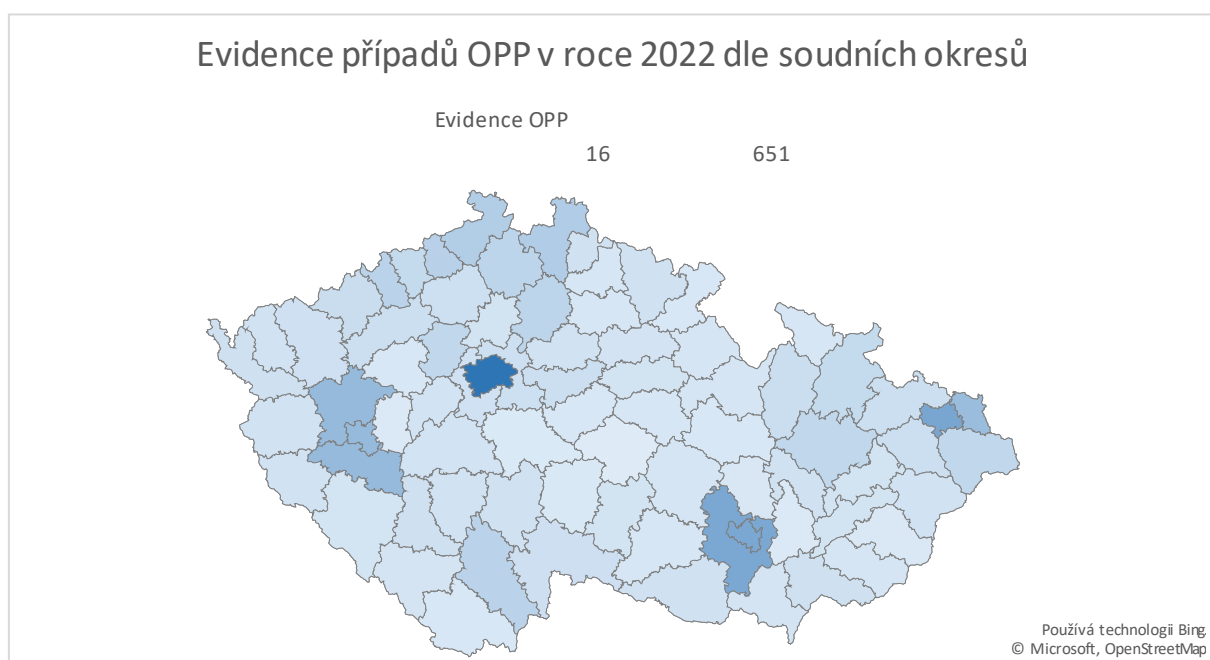
V rámci evidence dle soudních krajů, je patrné, že nejčastěji je tento trest ukládán v Severomoravském soudním kraji, který je následován krajem Severočeským a Jihočeským.

Graf 3 Nápadová statistika T OPP dle soudních krajů



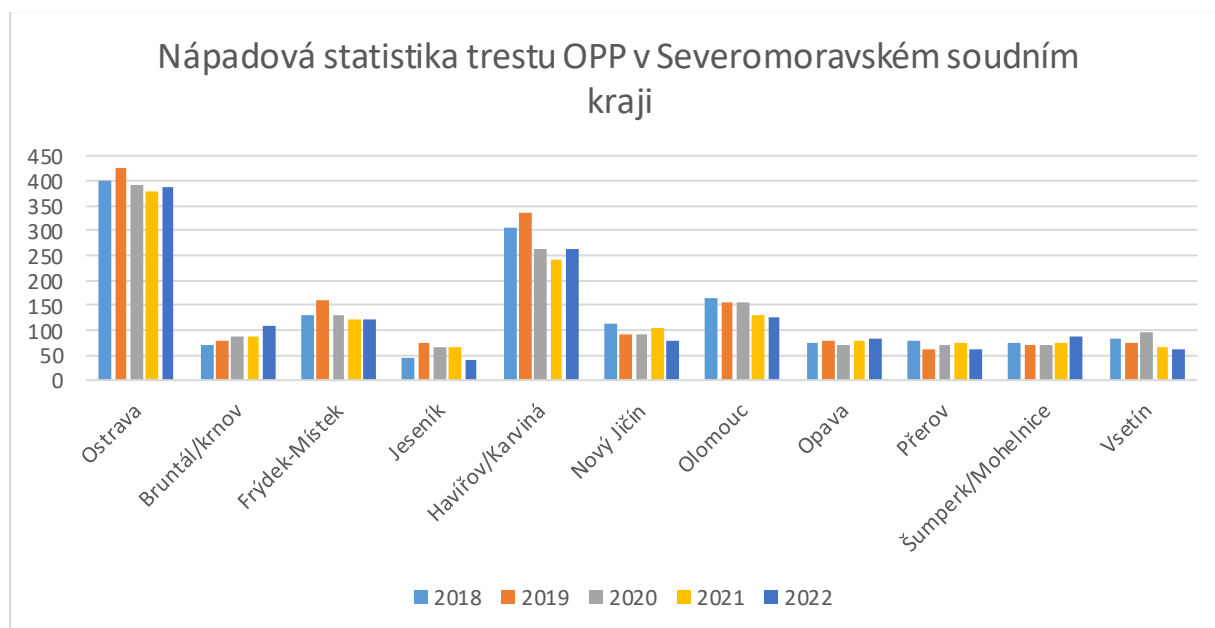
V následujícím grafu lze vidět mapu, která znázorňuje evidované uložené tresty v rámci republiky dle okresů.

Graf 4 Mapa nápadu trestu OPP dle okresů ČR



V rámci Severomoravského soudního kraje je trest nejčastěji ukládán v okrese Ostrava, který je následován soudním okresem Karviná, který zahrnuje i středisko v Havířově, s větším odstupem je dále Olomouc, Frýdek – Místek a další.

Graf 5 Nápadová statistika trestu OPP v Severomoravském soudním kraji dle okresů

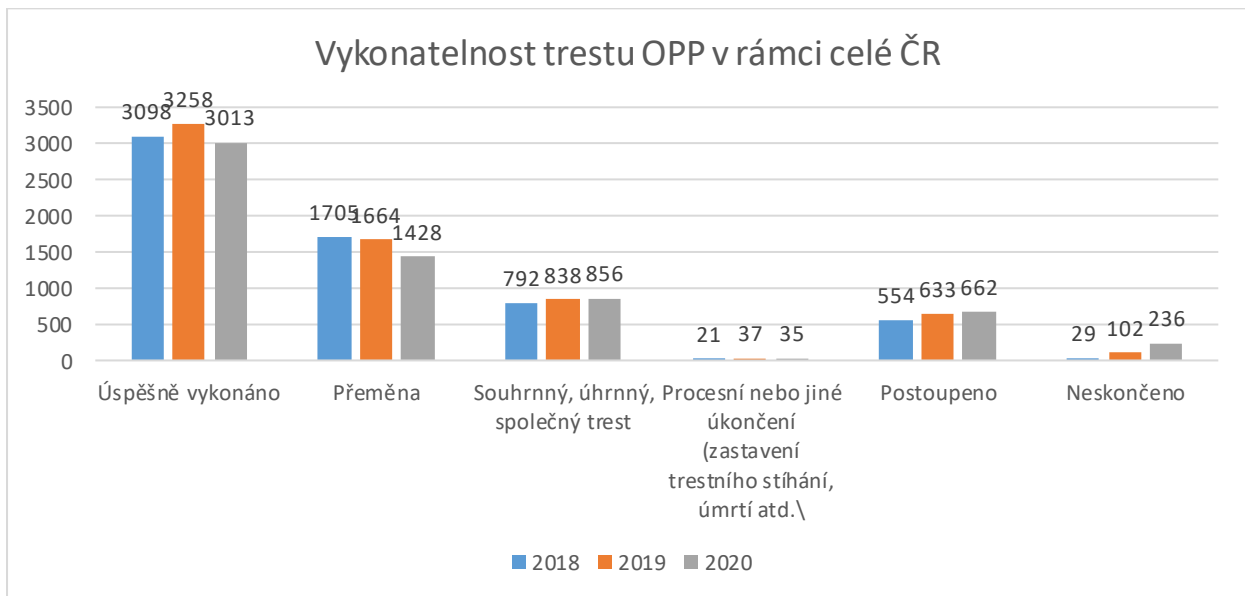


4. Vykonatelnost trestu OPP v rámci ČR

Pojmem vykonatelnost trestu označujeme množství úspěšně vykonaných trestů ze všech uložených v daném roce. S ohledem na časový úsek, který může trvat od jeho uložení po vykonání i dva roky, v případě podání návrhu na přeměnu trestu se jedná o ještě delší časové úseky, sledujeme ve statistice tresty uložené nejpozději v roce 2020.

V rámci republiky se vykonatelnost trest obecně prospěšných prací pohybuje kolem 50 %, kolem 25 % trestů je přeměněno na jiný trest (nejčastěji na nepodmíněný trest odnětí svobody, ve sledovaných letech však mohlo dojít i na přeměnu nevykonaných hodin například na trest domácího vězení), ke zrušení trestu a uložení nového souhrnného, úhrnného nebo společného trestu dochází u 12 %, dalších 10 % spisů bývá v rámci Probační a mediační služby postoupeno na jiné středisko.

Graf 6 Vykonatelnost trestu OPP v rámci ČR

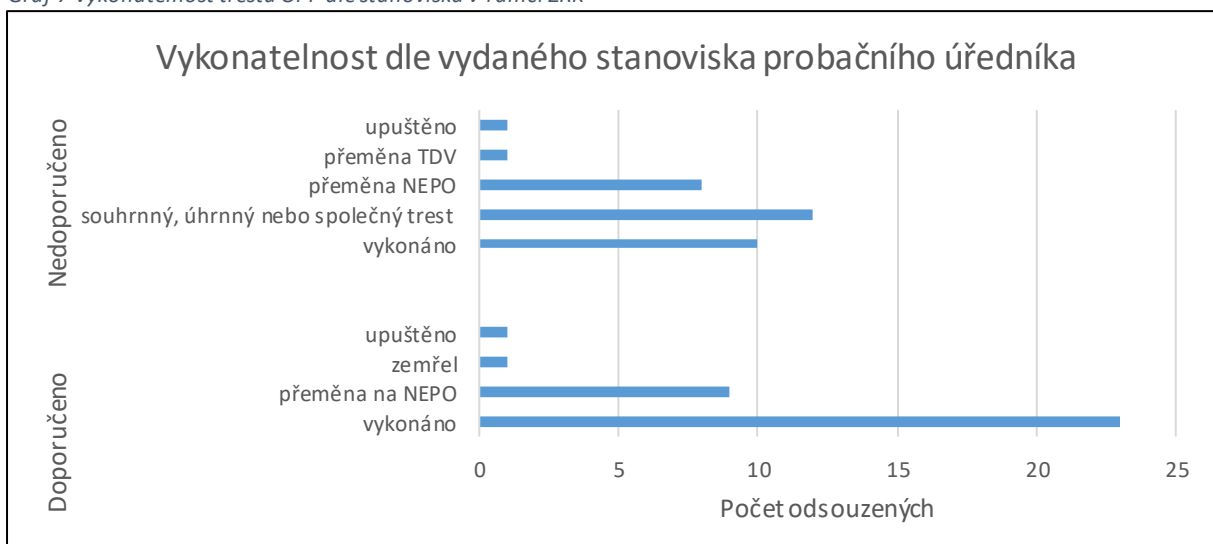


Středisko Probační a mediační služby v Havířově bylo v roce 2020 pověřeno předjednáním uložení trestu OPP ve stovce případů. Na základě stanoviska PMS bylo uloženo celkem 69 trestů OPP a 41 jiných trestů (nepodmíněný trest 11, peněžitý trest 4, trest domácího vězení 4, podmíněné odsouzení 4, podmíněné odsouzení s dohledem 1, zastavení trestního stíhání a zproštění obžaloby 7).

V rámci agendy trestu OPP probační úředník vydal 39 doporučujících stanovisek, ve 32 případech doporučení nedoporučil, ale přesto byl tento trest uložen.

Ve skupině trestů OPP, které byly doporučeny, byla vykonatelnost 54%, k přeměně došlo ve 22%. Ve skupině trestů OPP, které nebyly probačním úředníkem doporučeny, bylo úspěšně vykonáno 31% uložených trestů, 37% trestů bylo přeměněno na nepodmíněný trest spojený s odnětím svobody, 25% bylo zrušeno souhrnným, úhrnným nebo společným trestem. Jeden trest byl přeměněn na TDV, jeden pachatel zemřel.

Graf 7 Vykonatelnost trestu OPP dle stanoviska v rámci ZRK



V porovnání lze vysledovat, že probační úředník dokáže v rámci přípravného jednání, kdy vydává stanovisko k uložení trestu OPP, vyhodnotit správně riziko selhání, což dokazuje vyšší úspěšnost odpracování v předjednaných trestech, kde bylo vydáno kladné stanovisko.

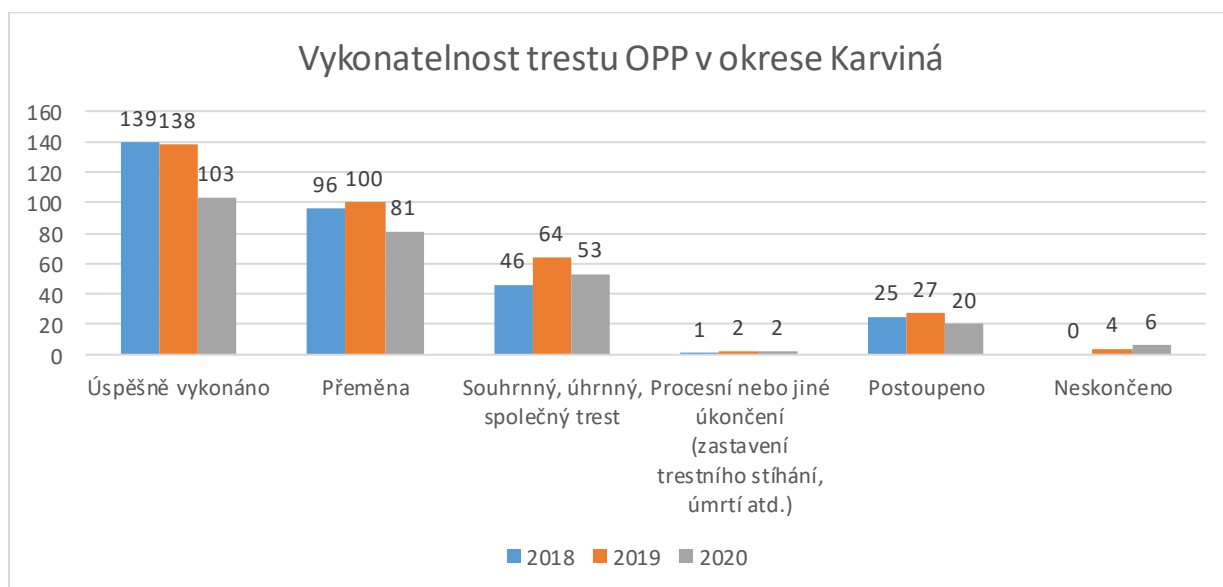
Za pozornost stojí situace u žen, kde v roce 2020 bylo evidováno 11 odsouzených žen k trestu OPP. Trest řádně odpracovalo jen 6 žen, 4 tresty byly přeměněny na nepodmíněný trest, v 1 případě došlo k přeměně na trest domácího vězení.

4.1 Vykonatelnost v rámci soudního okresu Karviná

V rámci okresu Karviná je úspěšně vykonáno kolem 40 % uložených trestů OPP, u 30 % uložených trestů došlo k přeměně, ke zrušení trestu a uložení souhrnného, úhrnného nebo společného došlo u 20 % trestů (v roce 2018 15 %), k postoupení spisů dochází průměrně u 8 % spisů. Rovněž v grafu zaznamenáme, že doposud nedošlo k ukončení všech spisů z roku 2019 (4 spisy, tzn. 1,2 %) a z roku 2020 (6 spisů, 2,3 %).

V porovnání s celorepublikovým průměrem je vykonatelnost trestu horší, zdárně vykonáno je o 10 % trestů méně, o 5 % více než je celorepublikový průměr trestů je přeměněno, o 12 % trestů více je zrušeno uložení souhrnného, úhrnného nebo společného trestu. Postupováno bývá méně spisů, než je celorepublikový průměr, a to o 2 %.

Graf 8 Vykonatelnost trestu OPP v okrese Karviná



5. Předjednání trestu OPP na střediscích Havířov a Karviná

Předjednání trestu je ze strany probačních úředníků vnímáno pozitivně. Domnívají se, že již v přípravném řízení mohou s klientem navázat spolupráci, která se kladně projeví v dalším průběhu trestního řízení, informují kl. o postupu soudu, co se od něj očekává atd. Rovněž si mohou udělat představu o tom, kdy a kam klienta v případě uložení trestu umístí, ke kterému poskytovateli ho s ohledem na povahu trestné činnosti, za kterou byl odsouzen, časové možnosti, mohou umístit. V rámci předjednání mohou lépe poznat klienta a jeho aktuální situaci, může dojít ke zjištění, že jiný alternativní trest by byl pro klienta vhodnější, např.

s ohledem na časové možnosti, zdravotní stav (peněžitý trest, trest domácího vězení). Rovněž mohou na základě osobního jednání a zjištěných informací navrhnout soudu i uložení případných povinností či omezení, případně uložení programu např. Program pro řidiče. Lze tak z jejich pohledu ovlivnit vykonatelnost uloženého trestu

Pokud je trest OPP s klientem předjednan, lépe se jim s klientem pracuje ve vykonávacím řízení, protože klient je již poučen, zná své povinnosti.

Ve fázi předjednání se probační úředníci potýkají především s těmito problémy:

- Nekontaktnost obviněného – není k dispozici aktuální adresa, telefonní číslo
- Ověřování získaných informací – klienti často uvádějí nepřesné informace, záměrně probačního úředníka mylně informují o své situaci tak, aby mu byl uložen trest OPP, protože se obávají nepodmíněného trestu. Problémem je i získání podkladů k ověření aktuální situace klienta, např. lékařské zprávy, pracovní smlouvy, kdy klient přislíbí, že vše doloží, ale následně již slib nedodrží.
- Komunikace - probační úředníci se rovněž setkali s překážkami v oblasti komunikace, a to z důvodu jazykové bariéry, kdy středisko v Karviné i Havířově sídlí v blízkosti hranic s Polskem, nárůstu obyvatel ze zahraničí (Ukrajina), případně i z důvodu zdravotního hendikepu (hluchota).

Vliv předjednání na následnou vykonatelnost vnímají jednotliví probační úředníci rozdílně. Někteří uvádí, že předjednání je pro ně velmi důležitá součást procesu ukládání trestu OPP, protože mají možnost obviněného poznat, navázat s ním spoluprací a již v této fázi ho motivovat ke zdárnému výkonu trestu. Vnímají svou roli i v oblasti přijímání viny ze strany obviněných, což může vést následně ke zvýšení motivace k výkonu, odsouzený má větší snahu odčinit svou vinu, následky, které způsobil svým trestním jednáním. Jiní však vnímají problémy při předjednání v účelovém jednání obviněných, kteří přislíbí spoluprací, uvádí, že se mohou přizpůsobit časově a mají zájem o rychlý a bezproblémový výkon. Ve vykonávacím řízení však již svou situaci vyličí jinak, nespolupracují řádně. Naopak mnohé tresty, které nebyly předjednané, jsou následně vykonávány řádně.

V případě že probační úředník zasílá soudu nebo státnímu zastupitelství nedoporučující stanovisko, je příčinou především:

- nekontaktnost obviněného, kterému nebyla doručena výzva k jednání, nebyl k zastížení na telefonním čísle ani na dostupné adrese, probační úředníci odhadují, že toto se týká zhruba 50% všech žádostí o předjednání,
- klient se nedostavil k jednání, přestože mu byla výzva doručena,
- závislost na alkoholu či návykových látkách, která má na životní styl obviněného takový vliv, že je velmi pravděpodobné, že nebude možné odsouzeného umístit u dostupných poskytovatelů,
- bezdomovectví, kdy klient nemá podmínky k tomu, aby mohl ve stanovených termínech k výkonu trestu docházet, nemá stabilní místo bydliště, nemá finance na dojíždění, vhodné oblečení, ve většině případů rovněž bojuje se závislostí,
- předchozí negativní zkušenosti s výkonem trestu OPP, který byl velmi problematický, klient byl vyřazen od několika poskytovatelů, je vnímán jako neumístitelný, agrese ze strany klienta
- odmítnutí viny za vytýkanou trestnou činnost, v takovém případě klient není motivován k výkonu trestu, odmítá ho,

- zdravotní stav obviněného, kdy je evidentní, že nebude schopen trest vykonat
- náročná situace v zaměstnání nebo v rodině, např. časově náročné zaměstnání, směnný provoz, který obviněnému velmi omezuje časové možnosti k výkonu, a to i v kontextu rodiny, kdy se může jednat o samoživitele, případně rodiče se střídavou péčí.

5.1 Spolupráce s OČTŘ

Střediska PMS v Havířově a Karviné hodnotí spolupráci s OČTŘ kladně. Středisko v Havířově sídlí v budově soudu, což má pozitivní vliv na komunikaci jak se soudem, tak i se státními zástupci. Komunikace probíhá nejen formou datových zpráv, ale rovněž telefonických konzultací, případně i osobně.

Pokud byli probační úředníci dotazováni na reakce soudů na jejich zprávy, respektování jejich doporučení, uváděli, že se setkávají s tím, že soudy rozhodují v rozporu s jejich doporučením, tzn. trest OPP uloží i přes nedoporučující stanovisko. Někteří vidí důvody těchto rozhodnutí ve snaze soudů ulehčit si práci, domnívají se, že soudce spoléhá na to, že probační úředník je schopen výkon trestu zajistit. Další se domnívá, že soud chce dát šanci všem, nechce odsouzené poslat do vězení, nemá další možnost, pokud obviněný nemá podmínky k trestu domácího vězení či k uložení peněžitého trestu (nestabilní bydlení, zadluženost). Probační úředníci uváděli, že v takových případech, kdy soud jejich stanovisko nerespektuje, vnímají svou práci jako zbytečnou, postrádají ze strany soudu respekt ke své práci, mají někdy pocit, že s klientem pracovali zbytečně.

Ze strany soudu vnímají tendenci ukládat trest OPP i nevhodným obviněným, aby se soud vyhnul uložení nepodmíněného trestu. Soud v případě uložení trestu OPP, který nebude vykonán a bude následně přeměněn na nepodmíněný trest, dosáhne na kratší dobu, po kterou bude odsouzený ve výkonu trestu odnětí svobody.

V oblasti ukládání přiměřených povinností a omezení spolupráci se soudy hodnotí probační úředníci kladně. Pokud soudu doporučují uložení povinností či omezení, soud ve většině reaguje kladně a navrhané uloží. Probační úředníci navrhují v rámci předjednání trestu OPP především tyto povinnosti a omezení: dostavovat se na jednání s probačním úředníkem a k výkonu trestu OPP bez předchozí konzumace alkoholu či návykových látek, náhrada škody. Rovněž soud pozitivně reaguje na doporučení k uložení absolvování programu sociálního výcviku či převýchovy, konkrétně Programu pro řidiče. Nejproblematičtější se jeví oblast povinnosti zdržet se užívání alkoholu či návykových látek. V této oblasti vnímají jistou zdrženlivost ze strany soudu, kterou si vysvětlují jako neochotu soudu řešit porušení této povinnosti, k čemuž by ve většině případů došlo. Problém vnímají úředníci ve vztahu k poskytovatelům, kteří jsou tak z jejich pohledu méně chráněni před problémovými klienty.

Spolupráci soudů v případě podávání návrhu na přeměnu hodnotí veskrze pozitivně. Pokud je soudu zaslán návrh na přeměnu, tak jsou ve většině případů nařízena veřejná zasedání do jednoho měsíce. V rámci veřejného zasedání je odsouzený upozorněn na nedostatky a hrozící přeměnu trestu, je mu dána příležitost ke změně přístupu. Následně je konáno další veřejné zasedání, kde je situace ověřena a pokud klient nadále trest nevykonává, je rozhodnuto o přeměně. Soudy jsou ochotny prodloužit lhůty pro vykonání trestu.

V rámci spolupráce s Policií ČR panují dobré vztahy. Administrativní zátěží jsou však pro probační úředníky především opakující se dotazy Policie ČR na stav výkonu trestu OPP u případů, které již byly ukončeny a požadované informace jsou obsahem opisu rejstříku trestu.

Vedoucí obou středisek se pravidelně účastní schůzek se soudci Okresního soudu v Karviné i pobočky v Havířově, rovněž se státními zástupci OSZ v Karviné i pobočky v Havířově. Realizována jsou i setkávání s policisty, zaměřena na přiblížení práce Probační a mediální služby.

V rámci komunitního plánování se probační úředníci účastní pravidelných setkávání týmů v oblasti prevence kriminality, sociálního začleňování, které jsou organizovány magistrátem města Havířov. Členy těchto týmů jsou zástupci magistrátu, policie, městské policie, nestátních organizací působících v sociální oblasti a další.

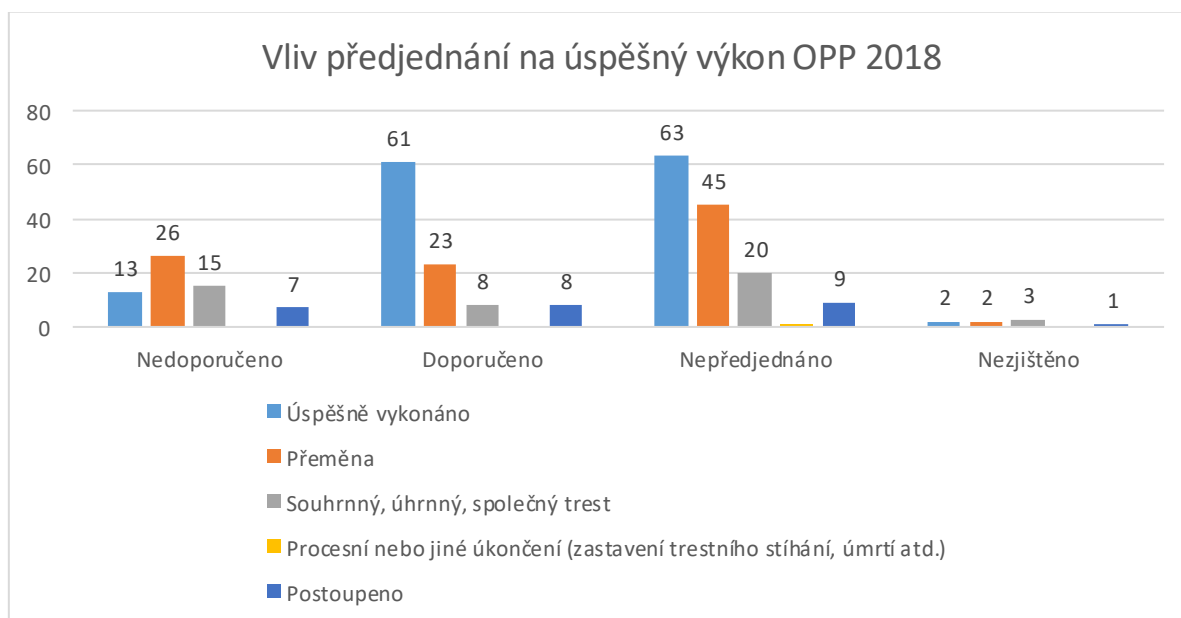
5.2 Vliv předjednání trestu na jeho vykonatelnost v číslech

Na níže uvedených grafech lze vysledovat, že předjednání na následnou vykonatelnost vliv má.

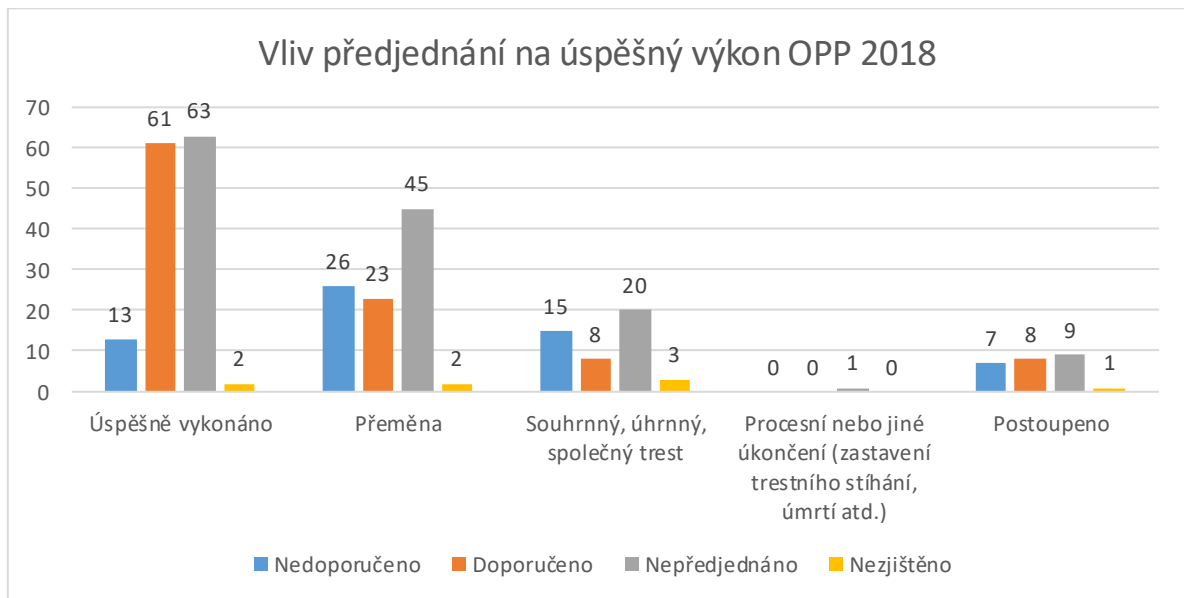
V níže uvedených grafech číslo 9 a 10 lze sledovat, že v roce 2018 bylo z trestů, které byly předjednány a probační úředník jejich uložení doporučil, úspěšně vykonáno 61 %, k přeměně trestu došlo u 23 % spisů, 8 % bylo zrušeno uložením souhrnného, úhrnného nebo společného trestu. V případě, že probační úředník při předjednání vydal negativní stanovisko k uložení trestu OPP, přesto byl soudem trest uložen, bylo úspěšně vykonáno 21 % trestů, 43% bylo přeměněno a 24% bylo zrušeno uložením souhrnného, úhrnného nebo společného trestu.

Tresty, které byly soudy uloženy bez předchozího předjednání, byly vykonány v 46 %, 33 % z nich bylo přeměněno a 14 % zrušeno uložením souhrnného, úhrnného nebo společného trestu.

Graf 9 Vliv předjednání na úspěšný výkon OPP v roce 2018 dle stanoviska PMS



Graf 10 Vliv předjednání na úspěšný výkon OPP v roce 2018 dle ukončení případu

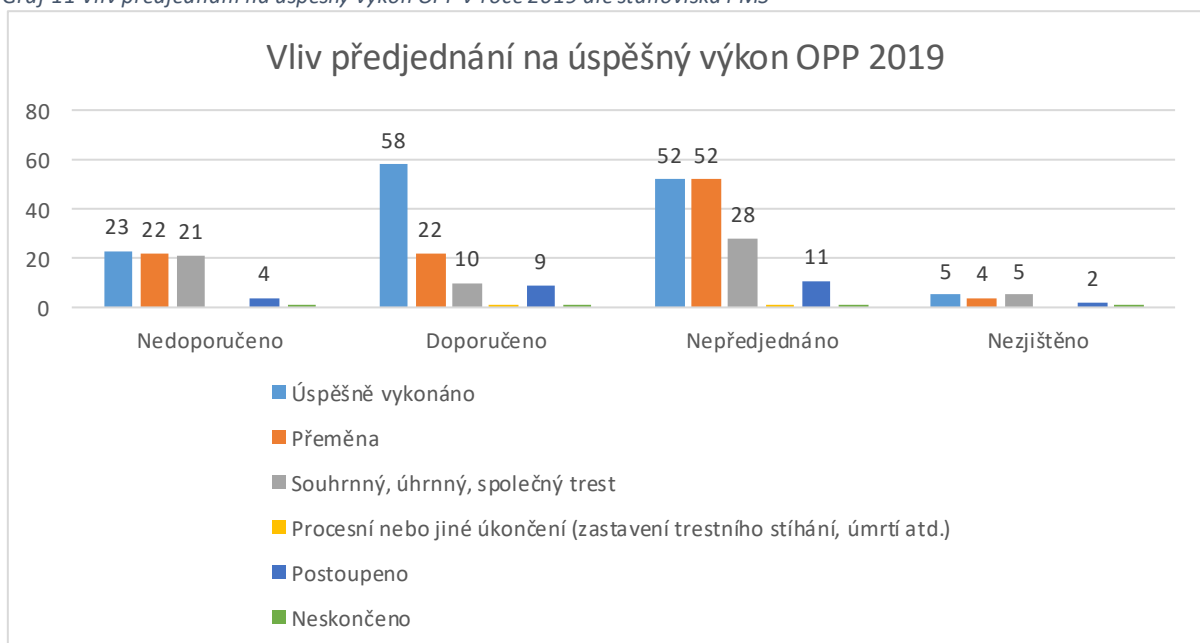


V roce 2019 bylo z trestů, které byly předjednány a probační úředník jejich uložení doporučil, úspěšně vykonáno 57 % (došlo zde oproti roku 2018 k poklesu), k přeměně trestu došlo u 22 % spisů, 10 % bylo zrušeno uložení souhrnného, úhrnného nebo společného trestu. V případě, že probační úředník při předjednání vydal negativní stanovisko k uložení trestu OPP, přesto byl soudem trest uložen, bylo úspěšně vykonáno 32 % trestů, 31 % bylo přeměněno a 30 % bylo zrušeno uložení souhrnného, úhrnného nebo společného trestu.

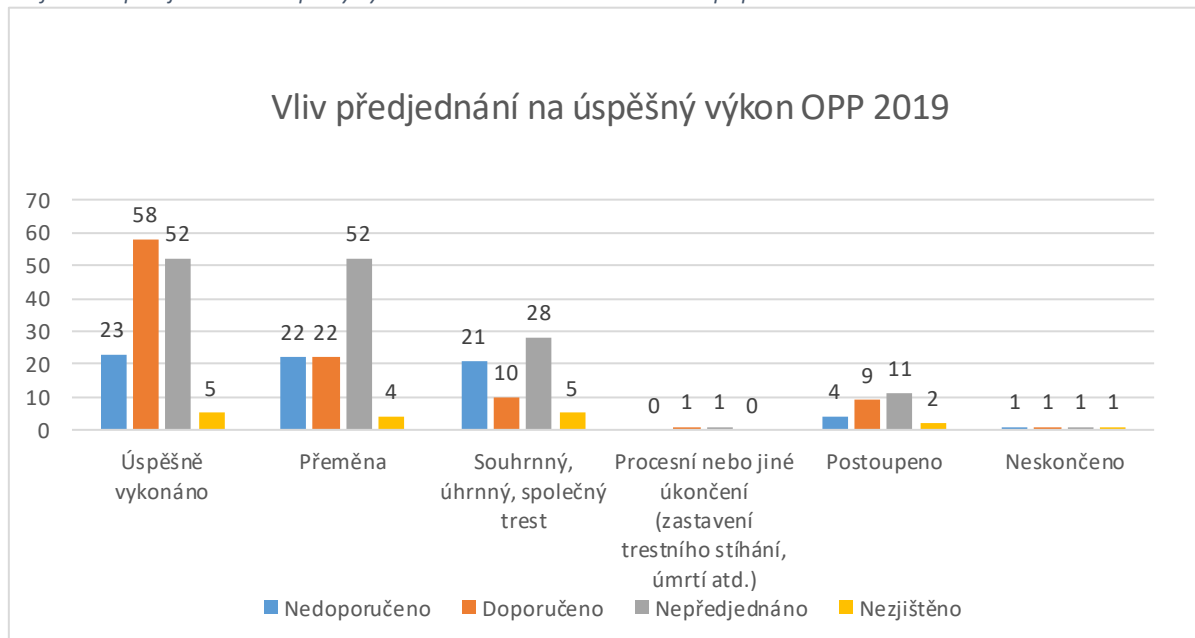
Tresty, které byly soudy uloženy bez předchozího předjednání, byly vykonány v 36 %, 36 % z nich bylo přeměněno a 19 % zrušeno uložení souhrnného, úhrnného nebo společného trestu.

Grafy 10 a 11 znázorňují vliv předjednání v roce 2019.

Graf 11 Vliv předjednání na úspěšný výkon OPP v roce 2019 dle stanoviska PMS



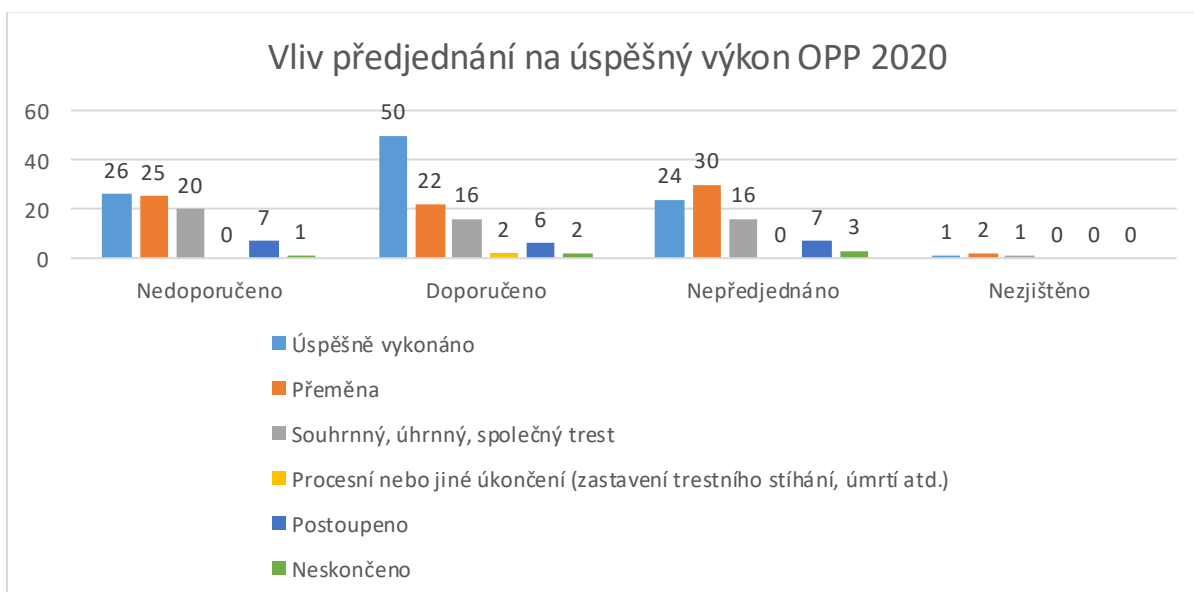
Graf 12 Vliv předjednání na úspěšný výkon OPP v roce 2019 dle ukončení případu



V roce 2020 bylo z trestů, které byly předjednány a probační úředník jejich uložení doporučil, úspěšně vykonáno 51 %, k přeměně trestu došlo u 22 % spisů, 16 % bylo zrušeno uložením souhrnného, úhrnného nebo společného trestu. V případě, že probační úředník při předjednání vydal negativní stanovisko k uložení trestu OPP, přesto byl soudem trest uložen, bylo úspěšně vykonáno 33% trestů, 31% bylo přeměněno a 25% bylo zrušeno uložením souhrnného, úhrnného nebo společného trestu.

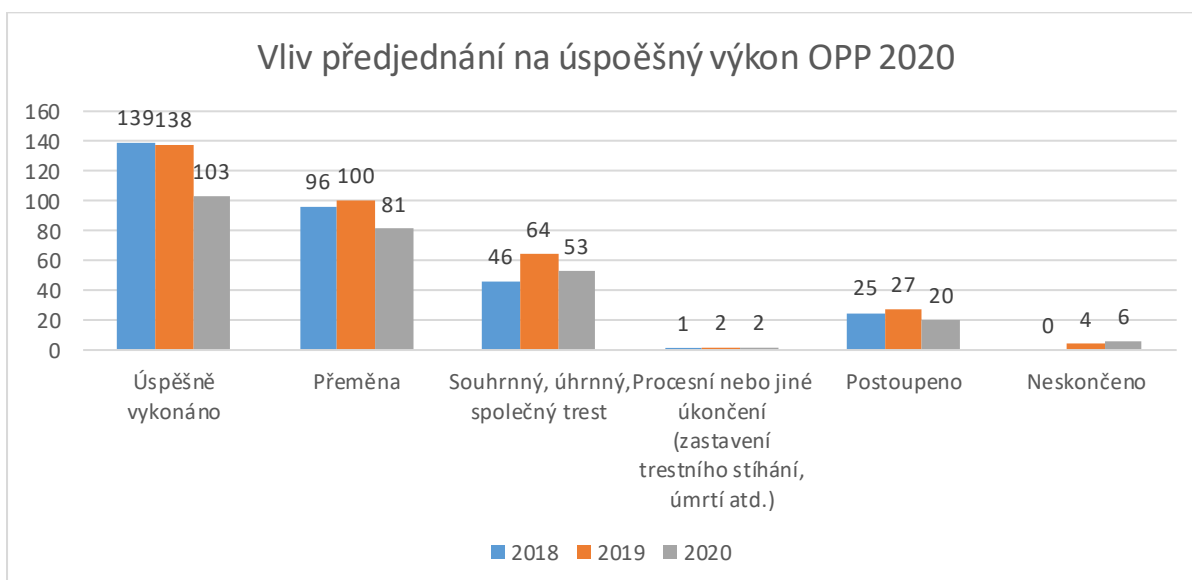
Tresty, které byly soudy uloženy bez předchozího předjednání, byly vykonány v 30 %, 37 % z nich bylo přeměněno a 25 % zrušeno uložením souhrnného, úhrnného nebo společného trestu. Výše popsané je znázorněno v grafech 13 a 14.

Graf 13 Vliv předjednání na úspěšný výkon OPP v roce 2020 dle stanoviska PMS



V roce 2020 lze zaznamenat zhoršení ve vykonatelnosti trestu OPP oproti předchozím rokům.

Graf 14 Vliv předjednání na úspěšný výkon OPP v roce 2020 dle ukončení případu



6. Odsouzení a jejich umístitelnost

Umístitelnost odsouzených k poskytovatelům souvisí s jejich aktuální osobní situací. Klienti, kteří nejsou hodnoceni jako riziková, mohou zahájit výkon trestu do jednoho měsíce od nabytí právní moci rozhodnutí soudu. Problémem jsou klienti obtížně umístitelní, kteří již v minulosti selhali při výkonu, byli vyřazeni od vícero poskytovatelů, je u nich detekována závislost.

Nejproblematictější se z pohledu probačních úředníků jeví umístění klientů, kteří:

- v minulosti vykonávali trest s problémy, byli opakovaně vyřazeni a poskytovatelé je již nechtějí přijmout, byl podán návrh na přeměnu trestu,
- odsouzení několikanásobní recidivisté, problémem jsou odsouzení za násilnou trestnou činnost, uživatelé návykových látek, problémoví uživatelé alkoholu,
- v některých lokalitách chybí poskytovatelé, kteří umožňují výkon trestu o víkendech, případně v odpoledních hodinách, což může být překážkou pro zaměstnané odsouzené, zejména potom pro ty, kteří byli odsouzeni za násilnou trestnou činnost,
- mají zdravotní omezení.

Pokud byli probační úředníci dotázáni na hlavní důvody, které vedou k selhání klienta a nevykonání trestu OPP, tak uváděli zejména osobnostní nastavení klienta (absence pracovních návyků, nespolehlivost – špatná docházka na místo výkonu, nedokládání důvodů absence), závislosti.

6.1 Statistika střediska v Havířově za rok 2020

V rámci zpracování detailnější statistiky u odsouzených, byla použita data případů ze střediska Havířov, které byly evidovány v roce 2020. Podklady byly poskytnuty probační úřednicí Mgr. Wernerovou, která si vede osobní statistiku pro další případné zpracování.

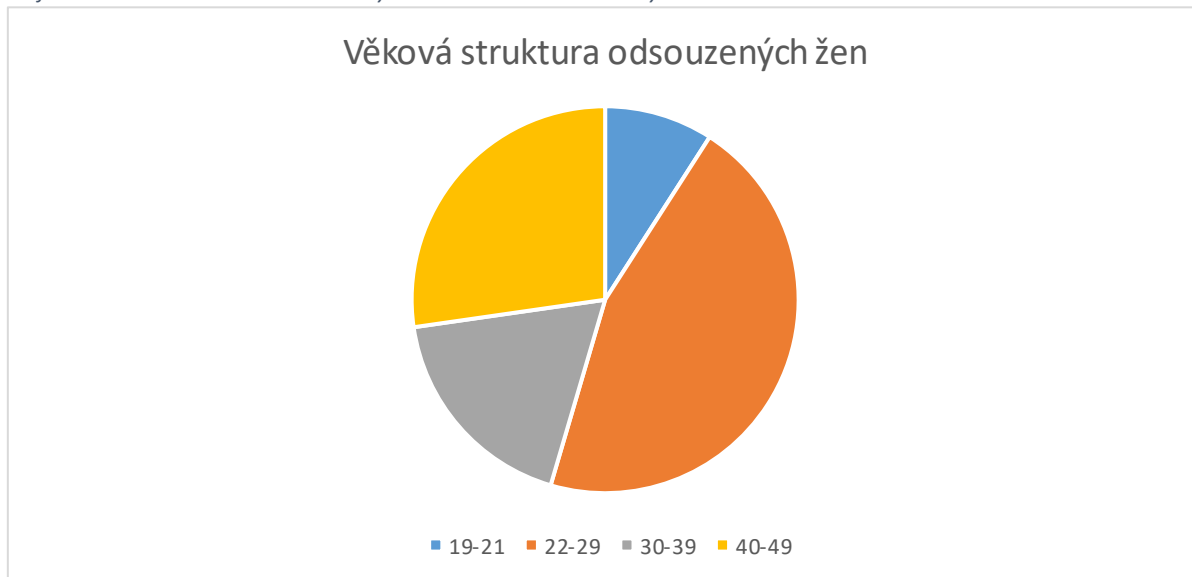
Dle statistiky z AIS bylo ve střediscích Havířov a Karviná evidováno celkem 265 případů, z toho 116 spisů bylo evidováno na středisku v Havířově, 19 spisů bylo v průběhu roku postoupeno

na jiné středisko a nejsou tedy do statistiky zahrnuty. Z celkového počtu 98 odsouzených bylo 87 mužů a 11 žen. S ohledem na malé množství žen ve skupině, nemusí mít získaná data zcela vypovídající hodnotu.

6.2 Věková struktura odsouzených

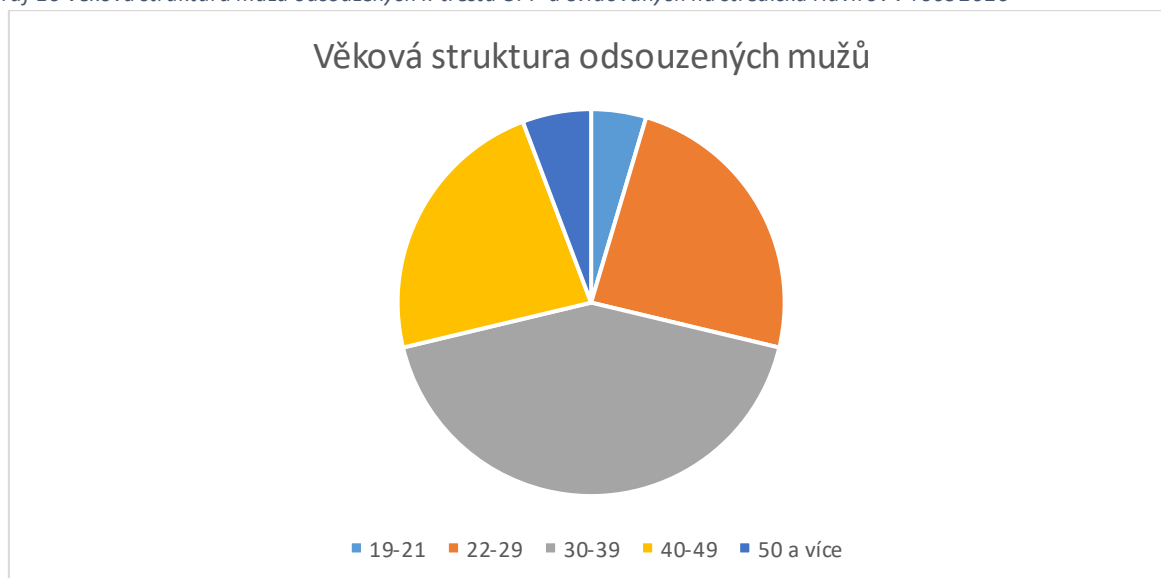
Věková struktura odsouzených žen ukazuje, že největší zastoupení má věková kategorie 22 až 29letých, kterých je 5, následuje skupina 40 až 49letých, kde jsou 3, ve skupině 30 až 39 let dvě odsouzené. Údaje jsou znázorněny v grafu 15.

Graf 15 Věková struktura žen odsouzených k trestu OPP a evidovaných na středisku Havířov v roce 2020



Ve skupině mužů je nejpočetnější věková skupina 30 až 39 let, ve které je 37 odsouzených, druhou nejpočetnější skupinou je ta, ve věku 22 až 29 let, kde je 21 odsouzených, jen o jednoho méně má skupina ve věku 40 až 49 let. Ve věkové skupině mladých dospělých tzn. 19 až 21 let, jsou 4 odsouzení a 5 odsouzených bylo starších 50 let. Věkovou strukturu u mužů lze sledovat v grafu 16.

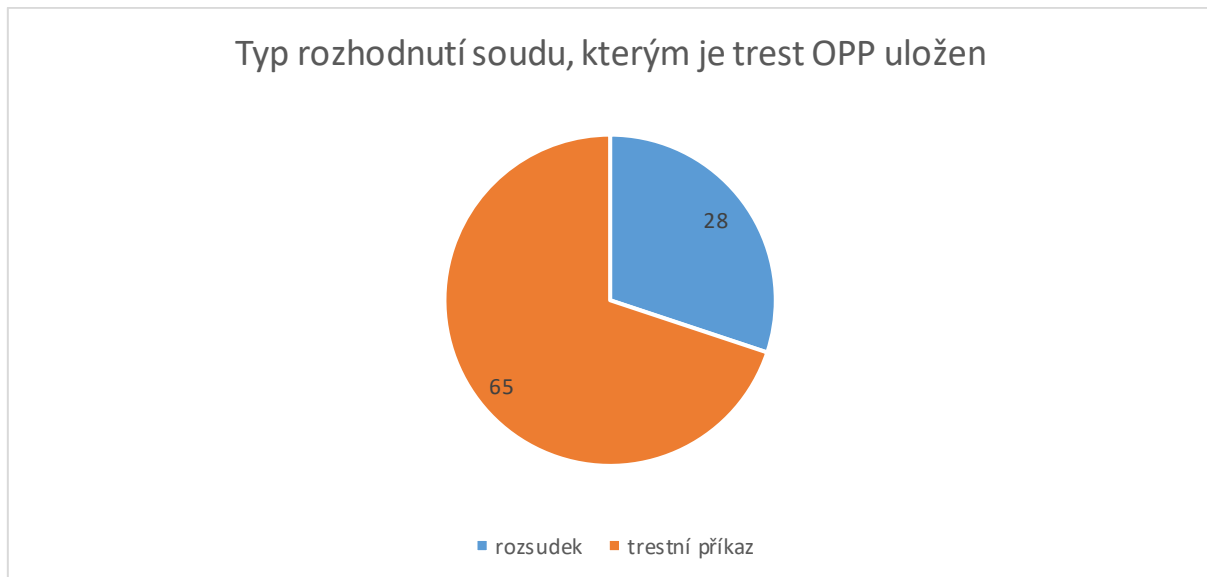
Graf 16 Věková struktura mužů odsouzených k trestu OPP a evidovaných na středisku Havířov v roce 2020



6.3 Forma rozhodnutí

Na grafu 17 můžeme vidět, že soudy o uložení trestu OPP rozhodovaly především trestním příkazem, a to v 65 případech. Ve 28 případech bylo rozhodnuto rozsudkem. Lze tedy konstatovat, že soud rozhoduje o uložení trestu OPP bez konání hlavního líčení, odsouzený tak není ve většině případů konfrontován se svými skutky před potrestáním. Problematiku viny, zodpovědnosti za své skutky a případných povinností např. náhrady škody, úhradu nákladů trestního řízení, tak s odsouzeným řeší až probační úředník.

Graf 17 Formy rozhodnutí soudu, kterým byly tresty OPP uloženy

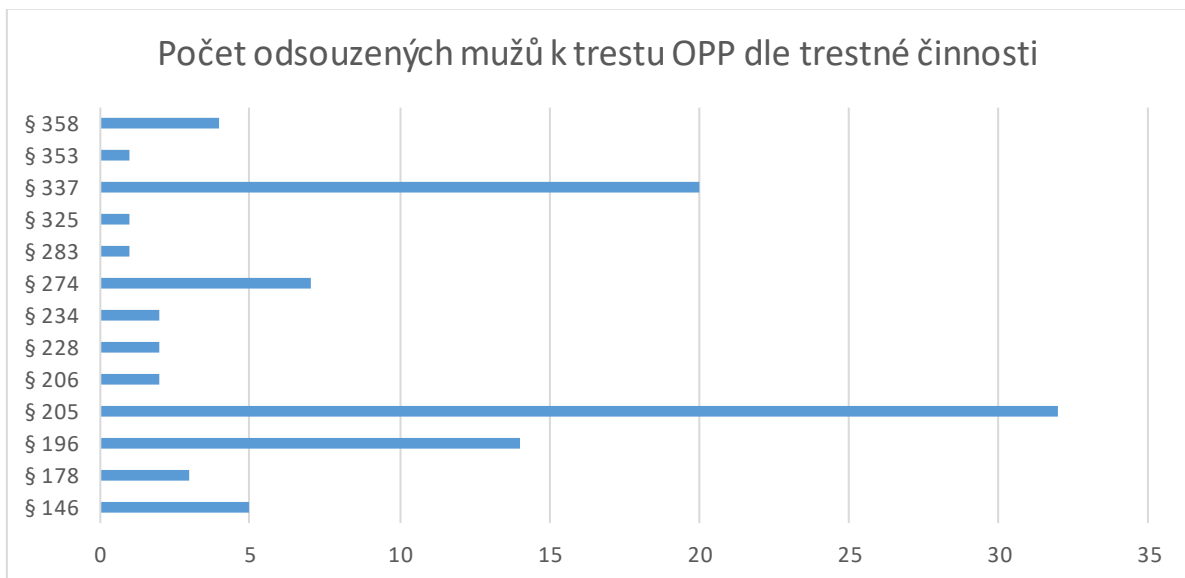


Předjednání uložení trestu OPP bylo realizováno u 74 odsouzených, 27 trestů bylo uloženo bez předchozího předjednání.

6.4 Povaha trestné činnosti

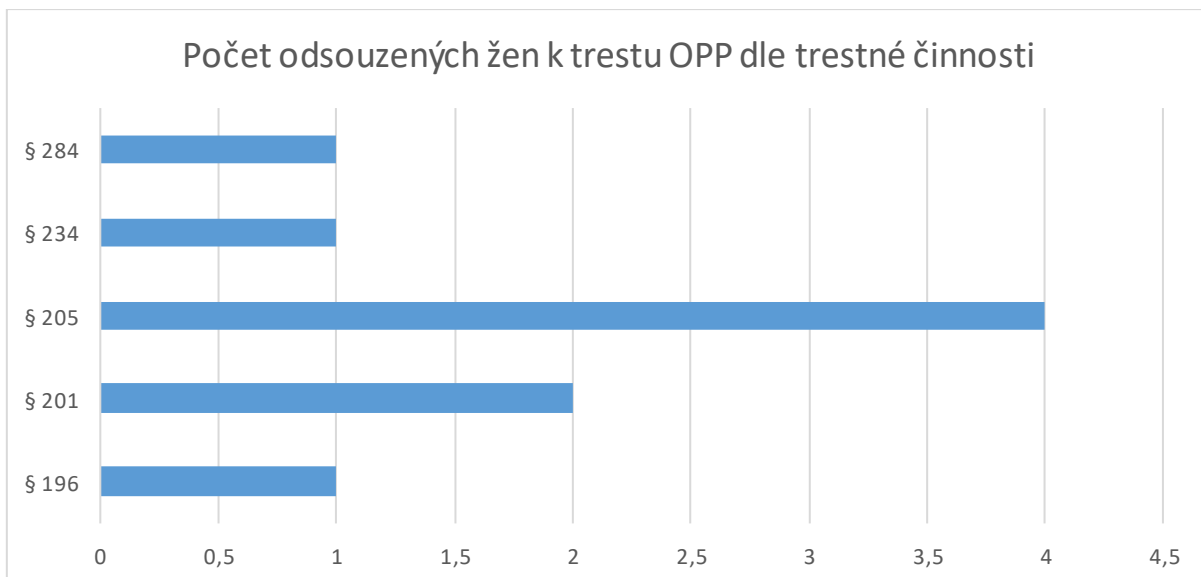
Pokud se podíváme na strukturu trestné činnosti, za kterou byli klienti odsouzeni k trestu OPP, uvidíme v grafu 18, že nejčastěji byl u mužů trest uložen za přečin krádeže (32), maření výkonu úředního rozhodnutí (20), zanedbání povinné výživy (14). Následovaly přečiny ohrožení pod vlivem návykové látky (7), ublížení na zdraví (5), výtržnictví (4), porušování osobní svobody (3), zpronevěra (2), neoprávněné opatření, padělání a pozměnění platebního prostředku (2), poškození cizí věci (2), nedovolená výroba a jiné nakládání s omamnými a psychotropními látkami a jedy (1), násilí proti úřední osobě (1) a nebezpečné vyhrožování (1).

Graf 18 Struktura trestné činnosti u odsouzených mužů k trestu OPP



Graf 19 ukazuje za jakou trestnou činnost byly k trestu OPP odsouzeny ženy. Ve skupině odsouzených žen je patrné, že nejčastěji byly odsouzeny za přečin krádeže (4), ohrožování výchovy dítěte (2), následují přečiny přechovávání omamné a psychotropní látky a jedu, zanedbání povinné výživy a neoprávněné opatření, padělání a pozměnění platebního prostředku.

Graf 19 Struktura trestné činnosti u odsouzených žen k trestu OPP



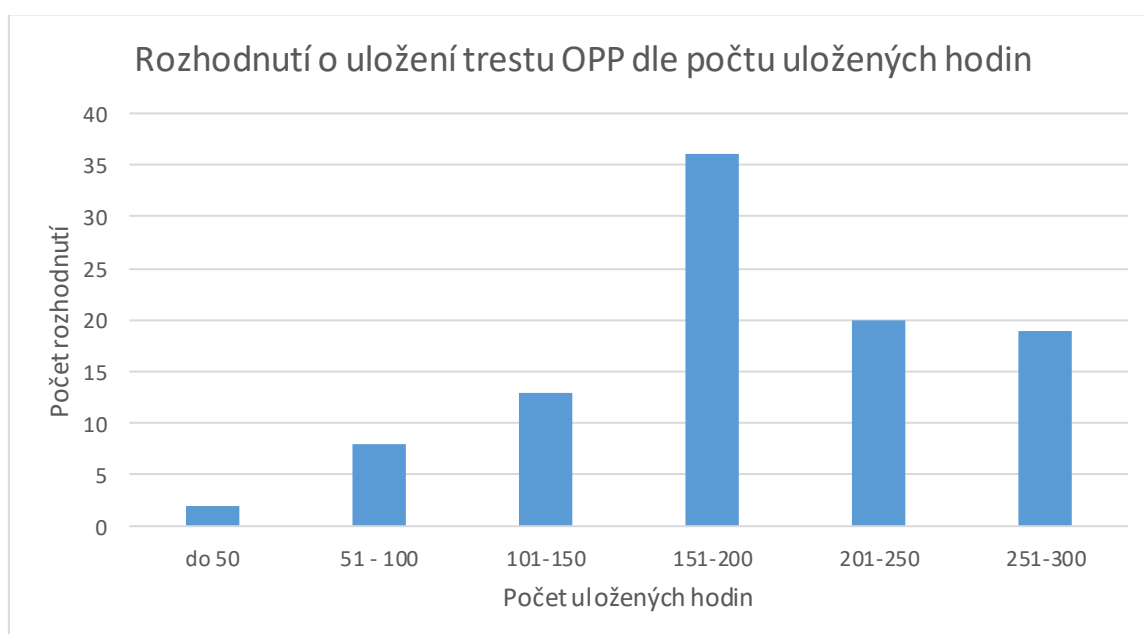
V uvedených přehledech je nutno počítat se skutečností, že jeden odsouzený může být shledán vinným ze spáchání více než jednoho trestného činu. Například přečin krádeže může být spojen rovněž s neoprávněným opatřením, paděláním a pozměněním platebního prostředku. Počet trestných činů tak neodpovídá počtu odsouzených.

Z výsledků je patrné, že trest OPP se ukládá nejčastěji za přečiny krádeže, maření výkonu úředního rozhodnutí a zanedbání povinné výživy.

6.5 Výše trestu

Trest OPP je ukládán v rozmezí 50 až 300 hodin. Rozložení uložených trestů dle výše hodin znázorňuje graf 20. Ve sledovaném období byl nejčastěji trest OPP ukládán v rozmezí 151 až 200 hodin (jedná se o 36 případů, tzn. 37 % trestů), následuje trest v rozmezí 201 až 250 hodin (tento byl uložen ve 20 případech, což je 20 %), trest v rozmezí 252 až 300 hodin byl uložen 19krát, rovněž tvoří 20 % z uložených trestů). Tresty s nižší výměrou hodin byly ukládány méně často. Výše trestu v rozmezí 101 až 150 hodin byla uložena 13krát, tvoří tak 13 % celkového počtu uložených trestů. V osmi případech byly uloženy tresty v rozmezí 51 až 100 hodin (8 %), trest do 50 hodin byl uložen dvakrát (2 %).

Graf 20 Uložené tresty OPP dle rozsahu hodin



7. Poskytovatelé OPP v okrese Karviná

V soudním okrese Karviná uzavřelo dohodu o spolupráci s Probační a mediální službou **celkem 55 poskytovatelů**. Jedná se především o sportovní kluby (14), školská a volnočasová zařízení (14), církevní organizace (10), poskytovatelé sociálních služeb, domovy pro seniory a nemocnice (4), organizace působící v kultuře (4) a rovněž města, případně jejich společnosti, které zajišťují údržbu pořádku na jejich území (9).

Výkon OPP umožňuje aktuálně celkem 6 obcí (Havířov, Homí Suchá, Český Těšín, Chotěbuz, Dětmárovice, Petrovice u Karviné), další města umožňují výkon trestu OPP ve svých společnostech, které se starají o údržbu města (Karviná, Bohumín). Město Orlová ukončila v roce 2024 spolupráci se Službou, a to z důvodu opakovaných problémových situací, které museli zaměstnanci s odsouzenými řešit.

V obcích Doubrava a Stonava v současné době není uzavřena dohoda, ale v případě evidence odsouzeného s bydlištěm v uvedených obcích, je možné spolupráci obnovit.

Ve výše uvedených obcích je navázána spolupráce i s dalšími organizacemi, a to konkrétně:

- Karviná disponuje 12 poskytovateli, nabízející celkem 33 míst, 6 poskytovatelů umožňuje vykonávat i o víkendu.
- Bohumín má 7 poskytovatelů, může zde být umístěno 15 klientů, výkon OPP o víkendu umožňují 3 organizace.
- Na území obce Orlová evidujeme 8 poskytovatelů, možnost umístit až 19 klientů, 6 organizací nabízí možnost vykonávat i o víkendu,
- Český Těšín má 10 poskytovatelů a místo pro výkon pro až 20 klientů, práci o víkendu umožňují 3 organizace.
- V Havířově jsou uzavřeny dohody s 10 poskytovateli, kteří nabízí 34 míst pro výkon. Největší množství klientů může být umístěno u magistrátu města Havířov. Práci o víkendu umožňuje 5 poskytovatelů.
- V Petřvaldu je k dispozici 1 poskytovatel, který může umístit 2 odsouzené, ti mohou pracovat i o víkendu.
- V obci Rychvald zajišťují výkon 2 organizace, které mají kapacitu 7 osob, o víkendu výkon trestu umožňují obě.
- V Dětmovicích jsou kromě dohody s obcí navázány další 2 spolupráce, jeden poskytovatel umožňuje výkon jen od jara do podzimu, oba poskytovatelé mohou umístit odsouzené i o víkendu.

Poskytovatelé v okrese Karviná nabízí celkem 144 míst, ve kterých mohou odsouzení trest vykonávat. Většina poskytovatelů umožňuje výkon trestu OPP především v čase klasické pracovní doby, tzn. od pondělí do pátku, v době od 6:00 do 15:00 hodin, s tím že čas zahájení práce může být stanoven pevně, tak jako mají ostatní zaměstnanci organizace, tak v některých případech lze nastoupit i v čase dle předchozí domluvy. Rozmezí výkonu práce je omezeno přítomností zodpovědných pracovníků, kteří práci odsouzenému ukládají a dohlíží na samotný výkon.

Kapacita míst pro práci o víkendu je nižší, jedná se o 67 míst, které mohou využít klienti, kteří jsou například v rámci pracovního týdne ve svém zaměstnání, ti jsou k těmto poskytovatelům rovněž umísťování přednostně.

Počet pracovních pozic je rovněž omezen roční dobou, kdy někteří poskytovatelé umožňují výkon jen v období od jara do podzimu, případně v zimním období jsou schopni poskytnout pracovní místo sníženému počtu odsouzených. Omezení je dáno omezeným množstvím práce v chladných měsících. Rozdíl však není oproti jarním a letním měsícům nijak dramatický, jedná se pouze o 15 míst, která nelze v zimním období obsadit.

Poskytovatelé mají zájem především o úklidové práce, drobné údržbářské práce, úklid a sekání zahrad, stěhovací práce, natírání plotů, výmalbu. Druhy práce se odvíjí od možností a schopností klientů, jejich dosavadní pracovní zkušenosti, manuální zručnosti. Většina klientů nedisponuje velkými zkušenostmi, nelze je pověřit odbornější prací, proto se poskytovatelé snaží najít jednoduchou práci.

7.1 Bariéry ve spolupráci s poskytovateli

V regionu okresu Karviná probační úředníci nepociťují plošný nedostatek poskytovatelů pro odsouzené k trestu OPP. Problém vnímají u klientů, kteří jsou hodnoceni jako riziková, a to z důvodu předchozího selhání, špatné spolupráce již v předchozích trestech, u osob závislých,

nespolehlivých. Rovněž by uvítali poskytovatele, který by umožnil trest vykonávat o víkendech či odpoledních hodinách, a to především klientům se závažnější trestnou činností, např. násilnou.

Nalézt poskytovatele, který by umožnil výkon trestu OPP problémovým klientům je velmi obtížné. Od spolupráce s PMS je odrazuje nejen starost s odsouzenými, která je mnohdy problematická, protože nedodržují smlouvené termíny, často nejsou k zastizení na telefonních číslech, které sami uvedli jako kontaktní, je problematické plánovat práci, pokud poskytovatel něco připraví, oni se nedostaví, případně odejdou z místa výkonu předčasně. Rovněž dochází ke ztrátám či odcizení nářadí, eviduje se i krádež osobních věcí dalšího odsouzeného ze skříňky v šatně. Některé z poskytovatelů odrazuje i další papírová zátěž, kdy musí vést evidenci hodin, podepisovat dohody. Zásadním problémem je problematika zodpovědnosti za způsobené škody a BOZP.

Důvodem k ukončení spolupráce je většinou nahromadění se problémových situací, kdy poskytovatel vyhodnotí, že je pro něj klient PMS takovou nadměrnou zátěží, že již není ochoten do budoucna svou energii a čas vkládat do odsouzených. Spolupráce se mu nejen nevyplácí, ale je pro něj nepřijatelnou zátěží.

Konkrétně lze uvést příklad posledního ukončení spolupráce s poskytovatelem ve městě Orlová, který uvedl, že za poslední rok spolupráce u nich bylo umístěno 14 odsouzených k výkonu trestu OPP. Z těchto klientů vykonávali trest řádně pouze čtyři, a to dva z nich měli již opakovaný pokus. Dalších deset klientů bylo problémových do té míry, že se rozhodli spolupráci ukončit. Problémy spočívaly v nedostatečné, nepravidelné docházce na pracoviště, příchod k výkonu trestu OPP pod vlivem alkoholu nebo návykových látek, snahu o korupční jednání ze strany klienta, který žádal o fiktivní dopsání hodin, agresivní chování vůči jejich zaměstnancům, kteří mají na starost evidenci hodin, opakované ztráty ochranných pomůcek (rukavice, vesty).

Motivaci k zahájení spolupráce s PMS vnímají probační úředníci u poskytovatelů zejména ve snaze pomoci lidem, kteří přišli do konfliktu se zákonem, umožnit jim trest odpracovat a pomoci jim vyhnout se pobytu ve vězení. Předpoklad vykonané práce si poskytovatel sice uvědomuje, ale očekává, že nebude vykonaná zcela dle jeho představ. Překážkou je pro poskytovatele naopak neřešená zodpovědnost za způsobené škody, BOZP.

V průběhu spolupráce řeší poskytovatelé s probačními úředníky především administrativní záležitosti – potřebují podporu při uzavírání dohod s odsouzenými, při plánování harmonogramu a následné dokládání důvodů absence.

7.2 Spolupráce s poskytovateli

Probační úředníci vnímají, že pro poskytovatele, kteří umožní ve své organizaci výkon trestu OPP, je spolupráce s Probační a mediační službou mnohdy spíše přítěží než užitek.

V souvislosti s evidencí odpracovaných hodin se jeví jako velmi neefektivní zejména plánování hodin. S ohledem na vysokou nespolehlivost klientů, kteří se nedostavují ve stanovených termínech, nepřítomnost na pracovišti, se mnozí poskytovatelé tomuto brání, protože se dle jejich názoru jedná o zcela zbytečnou formalitu, která neodráží skutečný stav věci. Někteří poskytovatelé mají problém s evidencí, respektive s dokládáním požadovaných evidencí, musí

být ze strany probačního úředníka urgováni. Zejména starší kontaktní osoby, kteří mají klienty na starosti, mají problém se zasíláním harmonogramů, nemají k dispozici e-mail, moderní výpočetní techniku, probační úředník musí osobně poskytovatele navštívit, aby získal podklady. Využit lze i zaslání poštou, tímto ale vznikají poskytovateli další náklady.

Kontroly výkonu trestu OPP u poskytovatele jsou pro probačního úředníka významnou zátěží. Zejména v souvislosti s absencí klientů, je velmi náročné naplánovat kontroly efektivně. Stává se často, že probační úředník při plánované kontrole nezastihne žádného z klientů, kteří by měli trest v daném termínu vykonávat. V tomto ohledu jsou zatěžující rovněž kontroly víkendové, které zasahují do volného času probačního úředníka, který by o víkendu chtěli trávit s rodinou.

Testování na omamné a návykové látky probíhá bezproblémově. Probační úředníci se snaží být flexibilní, co se týče upozornění poskytovatele na podezřelé chování odsouzeného. Nemohou však vždy na takové sdělení reagovat odjezdem na místo výkonu trestu, protože mají sjednané pravidelné konzultace s dalšími odsouzenými, a to i v jiných agendách.

Kontroly v místě výkonu trestu OPP a podporu poskytovatelů vnímají probační úředníci jako časově náročnou, uvítali by možnost výpomoci pracovníků, kteří by pracovali s klienty i poskytovateli v terénu.

Problémem při kontrolách může být i využití služebního auta, které je používáno na středisku velmi často. V karvinském středisku je agenda navýšena i o agendu Parole, která zvyšuje nároky na komunikaci s klienty ve věznici, kam je třeba dojíždět. Využívání služebního auta je plánováno dopředu. Nelze ho vždy využít k okamžitému výjezdu k poskytovateli.

Významným nedostatkem v oblasti trestu OPP je z pohledu probačních úředníků rovněž problematika BOZP, zodpovědnosti za škody způsobené odsouzenými při výkonu trestu OPP. Toto je mnohdy hlavní důvod, proč odmítají spolupráci s Probační a mediační službou.

Mimořádné události řešil každý z oslovených probačních úředníků, konkrétněji uvádím tyto:

- v důsledku náhlého úmrtí poskytovatele došlo k problémům v doložení harmonogramu odpracovaných hodin, spolupráce s náhradníkem v organizaci byla problematická, nepodařilo se dohledat všechny dokumenty, věc je doposud v řešení.
- Ukončení spolupráce s poskytovatelem, který ukončil spolupráci s ohledem na negativní zkušenosti s odsouzenými, byli agresivní na jejich zaměstnance pověřené vedením odsouzených, byli velmi nespolehliví, snažili se o manipulaci s odpracovanými hodinami (nabízeli úplatky), není v současné době v daném městě poskytovatel, který by byl ochoten umístit problémové klienty (závislosti, nespolehlivost),
- Problémy s poškozením majetku poskytovatele, rozbité či odcizené nástroje.

8. Závěr

Okres Karviná patří v rámci České republiky k těm rizikovým, má vysokou míru nezaměstnanosti, nízké vzdělání obyvatel a vysokou kriminalitu. S těmito ukazateli jsou spojené mnohé sociální problémy. Situace v okrese se projevuje i ve skladbě klientů Probační a mediační služby, v nápadu případů a následné spolupráci mezi odsouzenými klienty Probační a mediační služby a probačními úředníky.

Trest obecně prospěšných prací je ukládán odsouzeným často, mnohdy i v situacích, kdy se to jeví ze strany probačního úředníka jako nevhodné.

V celkovém kontextu trestu OPP vnímají probační úředníci změnu ve skladbě odsouzených, kterým je tento trest ukládán. Prvotní myšlenka byla trest ukládat prvotrestaným pachatelům, tak aby jim byl umožněn pobyt na svobodě, nebyli narušeny jejich rodinné a pracovní vazby pobytem ve vězení. V současné době je však upřednostňován trest peněžitý, a to většinou pachatelů, kteří pracují, mají tedy stabilnější ekonomickou i rodinnou situaci.

Trest OPP je v současné době ukládán zejména pachatelům, kteří nemají pracovní návyky, jsou zadluženi, mají problémy s užíváním alkoholu a návykových látek. V důsledku tohoto trendu dochází k vyšší zátěži poskytovatelů, kteří nemají ze svých pracovních náplní zkušenosti s jednáním s typem takových lidí a je pro ně komunikace s těmito klienty velmi zatěžující.

Probační úředníci, kteří jsou významně zatíženi administrativní prací, by uvítali pomoc v oblasti terénní práce. Nabízí se podpora klientů jak v jejich domácím prostředí, tak i v průběhu výkonu uloženého trestu OPP, u poskytovatele. Zvýšená podpora, na kterou nemají probační úředníci prostor, by se měla pozitivně projevit na vykonatelnosti trestu, a to zejména u rizikových klientů.

Podporu je vhodné poskytnout nejen klientům, ale rovněž poskytovatelům. Zde vnímáme potřebu častější komunikace s PMS, ideálně v osobním kontaktu. Poskytovatele by bylo vhodné podpořit v oblasti administrace, ocenit je za jejich práci, kterou odvádí ve většině případů nad rámec své náplně práce. Rovněž zvýšená komunikace s klienty při výkonu trestu by mohla snížit rizika konfliktů na pracovištích.

9. Seznam grafů, tabulek a obrázků

Graf 1 Cizinci žijící v okrese Karviná k 31.12.2022	10
Graf 2 Podíl nezaměstnaných osob.....	11
Graf 3 Nápadová statistika T OPP dle soudních krajů	18
Graf 4 Mapa nápadu trestu OPP dle okresů ČR.....	18
Graf 5 Nápadová statistika trestu OPP v Severomoravském soudním kraji dle okresů	19
Graf 6 Výkonatelnost trestu OPP v rámci ČR.....	20
Graf 7 Výkonatelnost trestu OPP dle stanoviska v rámci ZRK	20
Graf 8 Výkonatelnost trestu OPP v okrese Karviná.....	21
Graf 9 Vliv předjednání na úspěšný výkon OPP v roce 2018 dle stanoviska PMS.....	24
Graf 10 Vliv předjednání na úspěšný výkon OPP v roce 2018 dle ukončení případu.....	25
Graf 11 Vliv předjednání na úspěšný výkon OPP v roce 2019 dle stanoviska PMS	25
Graf 12 Vliv předjednání na úspěšný výkon OPP v roce 2019 dle ukončení případu.....	26
Graf 13 Vliv předjednání na úspěšný výkon OPP v roce 2020 dle stanoviska PMS.....	26
Graf 14 Vliv předjednání na úspěšný výkon OPP v roce 2020 dle ukončení případu.....	27
Graf 15 Věková struktura žen odsouzených k trestu OPP a evidovaných na středisku Havířov v roce 2020	28
Graf 16 Věková struktura mužů odsouzených k trestu OPP a evidovaných na středisku Havířov v roce 2020	28
Graf 17 Fomy rozhodnutí soudu, kterým byly tresty OPP uloženy	29
Graf 18 Struktura trestné činnosti u odsouzených mužů k trestu OPP.....	30
Graf 19 Struktura trestné činnosti u odsouzených žen k trestu OPP	30
Graf 20 Uložené tresty OPP dle rozsahu hodin	31
Tabulka 1 Vývoj počtu obyvatel trvale bydlících v Moravskoslezském kraji	4
Tabulka 2 Vývoj počtu obyvatel trvale žijících v okrese Karviná	8
Tabulka 3 Obyvatelstvo podle pohlaví a rodinného stavu.....	8
Tabulka 4 Obyvatelstvo podle národnosti	9
Tabulka 5 Cizinci v MSK kraji dle okresů k 31.12.2022.....	9
Tabulka 6 Evidování uchazeči o zaměstnání k 31. 12. sledovaného období v okrese Karviná.....	10
Tabulka 7 Problematika nízké vzdělanosti	11
Tabulka 8 Obyvatelstvo podle nejvyššího vzdělání	12
Tabulka 9 Počet trestných činů v letech 2015 až 2022.....	13
Tabulka 10 Počet trestných činů v letech 2015 až 2022 v přepočtu na 100 000 obyvatel	13
Tabulka 11 Kriminalita: registrované trestné činy podle okresů v roce 2021	14
Tabulka 12 kriminalita podle okresů v roce 2022	15
Tabulka 13 kriminalita podle okresů v roce 2023	16
Tabulka 14 Počet trestů obecně prospěšných prací uložených v letech 2018 až 2022 v ČR.....	18